

CARTAMODELLI

magazine

MARZO 2024

Tutte le tendenze

- BERMUDA ELEGANTI
- PANTALONI MORBIDI
- GIACCHE CORTE
- GILET LUNGI

ABITI
BOHÉMIEN, LADY,
COLORATISSIMI O
DAL TAGLIO ORIENTALE

40
CARTAMODELLI
A GRANDEZZA
NATURALE

CAP
PRIMAVERILI
DA BAMBINA
FACILI DA
CONFEZIONARE

SUCCESSI DI STAGIONE



**MODA CHIC
NELLE TAGLIE
CURVY**



Cartamodelli Magazine

ISSN 2533-2562

40072
9 772 53 3 025 6001

Mensile N° 72
MARZO 2024 - 5,90 €

PL. 15 FEBBRAIO 2024

Tendenze e colore

In questo numero di Cartamodelli Magazine ti proponiamo **colori che stanno da favola**, **modelli must have** e **capi basic che slanciano**, **abiti originali**, **giacche** che vanno su tutto, **look boho chic** che stanno a meraviglia, i **colori acidi** di cui non puoi fare a meno quest'anno, modelli dolcissimi e pratici per bambine e modelli davvero chic nelle **taglie 50, 54 e 58**.

Xandra Sarret



MODELLO DEL MESE

P. 4-5

Sommario

MARZO 2024

Modello del mese

4 **PANTALONE STAMPATO**. Trasforma un capo basic in un look trendy.

Moda con cartamodello

6 **L'ELEGANZA SI TINGE DI AZZURRO**. Completo giacca bermuda e due abiti incredibili.

12 **BOHO CHIC**. Ricami, abiti morbidi, tinte délavé. Tendenza infallibile.

18 **I COLORI DELLA STAGIONE**. Colori acidi e avorio: una combinazione vincente.

24 **SOFISTICATA E NATURALE**. Tessuti che conferiscono classe e colori naturali.

28 **GIACCHE DAL VALORE AGGIUNTO**. Modelli irrinunciabili che hanno sfilato in passerella.

32 **XXL. LOOK BLACK & WHITE**. Proposte molto eleganti che stanno bene nelle taglie 50, 54 e 58.

36 **BAMBINE. BELLE E COMODE**. I modelli che vanno alla grande ogni anno.

Figurini

40 **FIGURINI DEI CAPI**. Panoramica di tutti i modelli contenuti in questo numero.

Istruzioni

42 **SPIEGAZIONI, SCHEMI PER IL TAGLIO E FIGURINI**. Per realizzare tutti i modelli pubblicati in questo numero.

BLACK & WHITE NELLE TAGLIE 50-54-58



Stampe black&white e capi neutri per una mise ideale. P. 32-34

SUCCESSI DI STAGIONE



Crea dei look di grande classe da sfoggiare ogni giorno o in un evento speciale con un comune denominatore: l'azzurro. **P. 6-11**

LOOK ULTRA TOP P. 24-27



BOHO CHIC

P. 12-17



MODA COME PIACE A LEI



Abiti comodi da bambina sempre di moda e cappotti pratici che consentono massima libertà di movimento. **P. 36-39**

COLORI CARICHI DI ENERGIA

P. 18-22



LE GIACCHE CHE HANNO SFILATO



Prendendo spunto dalle più importanti sfilate abbiamo selezionato i modelli di giacca di cui non puoi proprio fare a meno. **P. 28-31**

Pantalone stampato

CREARE UN LOOK CON UN PANTALONE STAMPATO È IL MIGLIOR MODO PER DARE A UNA MISE BASIC UN'ARIA DI TENDENZA, SENZA RINUNCIARE ALLA COMODITÀ DI SEMPRE.



**VISTO IN
PASSERELLA**
Stampe ispirate al
passato, dall'aria
vintage, romantica
o psichedelica



PORTA I TUOI CAPI BASIC A UN LIVELLO SUPERIORE

Punta su un pantalone dalla stampa melancolica, vintage o che ricordi le stampe degli anni '70 e ottieni un look completamente innovativo e all'ultimo grido, senza

dover rinunciare alla consueta comodità. Basta che lo abbinati a una maglietta, un maglione o una camicia tinta unita e via... preparati a una pioggia di complimenti!

Figurino davanti e dietro



Le nostre proposte

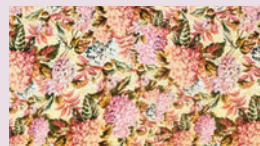
Stampe micro, psichedeliche o vintage: ecco la migliore formula per fare centro con questa tendenza. Punta su qualità e originalità: non puoi sbagliare.



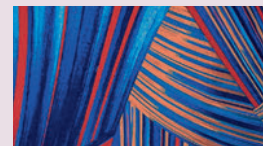
Viscosa 100% Una stampa mini nelle tonalità bianco e vinaccia: infallibile.



Crêpe 100% poliestere con stampa dall'effetto psichedelico: il top.



Satin a fiori 100% viscosa, romantico, delicato ed elegantissimo.



Satin stampato 100% poliestere per gli amanti dell'arte e del colore.

Il cartamodello che pubblichiamo è semplicemente ispirato al modello della sfilata rappresentato nella foto ed il risultato finale potrebbe non essere perfettamente conforme all'originale



PANTALONE STAMPATO

1 In satin stampato stile anni '70, leggermente a campana, con cinturino alto e diritto e pinces dietro.

Si porta molto lungo.

TAGLIE: 36 - 40 - 44 - 48

tendenza

Consiglio

Scegli una nuova versione del classico tailleur e punta sui bermuda. Darai un'immagine femminile e contemporanea, mantenendo lo stesso look sofisticato e impeccabile del completo di sempre.

**BLAZER LEGGERI,
BERMUDA
ELEGANTI E ABITI
COSÌ FEMMINILI
DA TOGLIERE
IL FIATO. QUALE
TI PIACE DI PIÙ?**

L'eleganza si tinge di
AZZURRO



BLAZER AZZURRO

2 Di lino, con collo a revers, tasche a doppio filetto e maniche a due pezzi con spacchi e polsini chiusi con automatici.

TAGLIE: 34 - 38 - 42 - 46



BERMUDA AZZURRI

3 Di lino, con pieghe e lampo davanti, tasche a filetto dietro e originali tasche applicate.

TAGLIE: 34 - 38 - 42 - 46

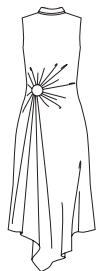
tendenza



BLAZER ROSA

4 In cotone mercerizzato, chiusura con un unico bottone, collo a revers e ampie tasche applicate davanti.

TAGLIE: 34 - 38 - 42 - 46



ABITO CON DRAPPEGGIO

5 In jacquard, con originale cerchio e drappaggio sul davanti, orlo asimmetrico, scollatura profonda dietro e collo alto con maxi fiocco.

TAGLIE: 34 - 38 - 42 - 46



Consiglio

Gioca con una varietà di tessuti e stampe per ottenere un abito spettacolare, unico ed esclusivo. Per essere alla moda scegli le tonalità azzurro, malva e rosa.



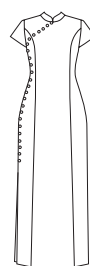


Consiglio

Il taglio orientale è un must have nei look più chic. Punta su una lunghezza midi e un profondo spacco laterale per essere irresistibile ma mai scomoda. Se lo abbinai all'azzurro vedrai che il successo è assicurato.



FOTOGRAFIE: JOERGE PINTADO; STYLIST: ANA CAPEL; MODELLO: RITA MILLÁN (THE TRIBE MODELS); TRUCCO E ACCONCIATURE: IVAN ZUJE



ABITO ORIENTALE

6 Di crêpe, con maniche corte, spacco laterale, fianchetti, profonda scollatura dietro e collo alla coreana.

Bottoni decorativi.

TAGLIE: 34 - 38 - 42 - 46

Boho CHIC

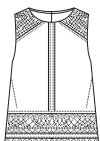
**PICCOLI RICAMI,
TESSUTI MORBIDI
E COLORI NEUTRI O
DÉLAVÉ. LO STILE DI
MODA CHE STA BENE.**



GIUBBOTTO RICAMATO

7 In twill di cotone, linea diritta, maniche a giro scese con polsini, collo con listino, tasche e profili di abbottonatura davanti.

TAGLIE: 36 - 40 - 44 - 48



TOP TRAFORATO

8 Di voile bianco traforato, linea leggermente svastata, carré davanti e dietro, piccola apertura al centro dietro.

TAGLIE: 36 - 40 - 44 - 48

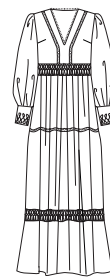


PANTALONE PESCA CON CINTURA

9 Di satin di cotone color pesca, ampio, con pieghe davanti, tasche nelle cuciture, cinturino con elastico dietro e paramontura davanti.

TAGLIE: 36 - 40 - 44 - 48





ABITO DI PLUMETIS

10 Di crêpe plumetis e liscio, linea aderente, scollatura a V, maniche aracciate con polsino e gonna a balze con spacco.

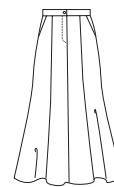
TAGLIE: 36-40-44-48



CAMICIA OVERSIZE

11 Di lino, linea diritta, fondo sagomato, maniche a giro scese con polsino e fessino, collo da camicia e tasca applicata.

TAGLIE: 36-40-44-48



GONNA A FIORI

12 Di lino ricamato, con teli che danno movimento, tasche sagomate inserite nella cucitura dei fianchi, chiusura lampo davanti e cinturino dritto.

TAGLIE: 36-40-44-48







CAMICIA ANNODATA

13 Di lino, linea dritta, lunghezza fino in vita, manica a giro con polsino, tasche a soffiotto con patta, laccio in fondo da annodare.

TAGLIE: 36 - 40 - 44 - 48



PANTALONE AVORIO

14 Di cotone o viscosa color avorio, con pieghe davanti e tasche sagomate inserite nella cucitura dei fianchi e a filetto dietro. Con cinturino dritto.

TAGLIE: 36 - 40 - 44 - 48



CUCITURA
FACILE

GILET RICAMATO

15 Di cotone cammello con ricami bianchi, linea dritta, corto, con scollatura a V e centro davanti tondeggiante.

TAGLIE: 36 - 40 - 44 - 48



basic



GILET
LUNGO

16 In fresco
lana, collo a
revers con listino,
tasche a listino,
spacco nella cu-
citura del centro
dietro e cintura
abbinata.

TAGLIE: 36-40-44-48

COLORI di stagione

**CAPI INFALLIBILI NELLE TONALITÀ
ACIDE PIÙ TRENDY. ABBINALI A TONI
AVORIO PER UNA MISE PERFETTA.**



CUCITURA
FACILE

TOP DRAPPEGGIATO LIME

17 In jersey di seta color lime con profondi scalfi, collo che forma uno splendido drappeggio davanti e corpino dalla linea morbida.

TAGLIE: 36 - 40 - 44 - 48



PANTALONE LIME

18 In jersey di seta, linea ampia, con pieghe in vita davanti, tasche nelle cuciture laterali e a filetto dietro.

TAGLIE: 36 - 40 - 44 - 48

L'energia del lime

Rinfrescante e audace, è perfetto con questo look monocromatico sofisticato. Il top si abbina con estrema facilità e il pantalone con pinces è perfetto per creare mise primaverili davvero splendide.



La vitamina C dell'arancia

L'arancione è il colore della bella stagione. Utilizza questo colore così energetico e sfoggia un abito elegante e allegro come questo nei tuoi look più estivi. Ti starà da favola!



**ABITO
ARANCIONE**

19 In misto lino cotone, con pieghe, scollo a V incrociato davanti e scollo all'americana dietro, schiena nuda e gonna svasata di sbieco.

TAGLIE: 36-40-44-48



**GIACCHINA
CORTA**

20 Fianchetto davanti (doppio nel lato sinistro), originali scalfi dietro a mo' di mantellina, ampi revers e passanti per la cintura.

TAGLIE: 36-40-44-48

basic



SMANICATO CON SPALLINE

21 In crêpe di cotone, con scollatura a V, bottoni coperti da abbottonatura nascosta, tasche a filetto con patta e cintura dietro.

TAGLIE: 36-40-44-48



PANTALONE MORBIDO GIALLO

22 Di crêpe giallo, con pieghe davanti e pincés dietro.

Tasche sagomate inserite nella cucitura dei fianchi, lampo centrale e cinturino dritto.

TAGLIE: 36-40-44-48



merceriamia.it

...tutto per il tuo hobby creativo!



**cerniere, tessuti, bottoni
e accessori...**

tutto quello che cerchi per il tuo hobby!

per informazioni: uffconta@jean-pierre.it

segui su



merceriamia

store anche su

ebay

merceriamia

visita il sito



merceriamia.it

moda firmata

ECOPELLE, LINO,
SATIN E COTONE PER
CREARE DEI LOOK
CAMELLO DAVVERO
SOFISTICATI. NON
PUOI SBAGLIARE.

Sofisticata
e naturale



CUCITURA FACILE

MAGLIETTA CON FOULARD

23 In jersey di cotone, con maniche scese, collo effetto cratere con occhielli metallici e foulard di seta.

TAGLIE: 36 - 40 - 44 - 48



GIACCA SENAPE

24 In lino di seta, fianchetti davanti e dietro e tasche a filetto con patta. Con collo a revers e fodera.

TAGLIE: 36 - 40 - 44 - 48



BERMUDA SENAPE

25 In lino di seta, abbinati alla giacca, con sfondi piega davanti e pinces dietro. Tasche inserite nelle cuciture dei fianchi e passanti.

TAGLIE: 36 - 40 - 44 - 48





BLAZER
CORTO

26 In gabardine di seta color cammello, maniche a due pezzi con spacco in fondo, bottone unico e collo a revers con sormonto.

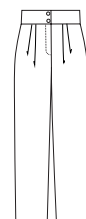
TAGLIE: 36 - 40 - 44 - 48



GIACCA
LUNGA
CAMMELLO

27 In gabardine di seta, con fianchetti, tasche a doppio filetto, maniche due pezzi e collo a revers chiuso con un unico bottone.

TAGLIE: 36 - 40 - 44 - 48



PANTALONE
ABBINATO
CAMMELLO

28 In gabardine di seta e poliestere con pieghe davanti e pinces dietro, lampo davanti e cinturino con due bottoni.

TAGLIE: 36 - 40 - 44 - 48



passerella



Occhiali da sole modello aviatore by **Chloé**.



Borsa di pelle bordeaux by **Loewe**.



Anello con pietre preziose by **Suzanne Kalan**.

Sandali kaki by **Bottega Veneta**.



Modelli di valore

QUANDO SI AVVICINA IL BEL TEMPO ABBIAMO BISOGNO DI GIACCHE LEGGERE E GLAM.

28 Cartamodelli Magazine

Trench cropped



TRENCH CORTO

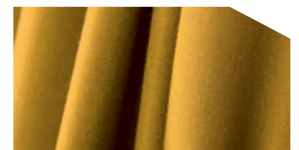
29 Di gabardine di cotone, corto, con carré davanti, collo alla coreana, lampo, profilo per abbottonatura e maniche raglan con cinturino.

TAGLIE: 34 - 38 - 42 - 46

Tessuti ideali per confezionare questo modello



Tweed di gabardine



Tencel oliva

Le nostre proposte

Tweed di gabardine

Comp.: poliestere
100% idrorepellente
Larghezza: 140 cm

Tencel oliva

Comp.: 100% tencel
Larghezza: 140 cm



Classica e corallo



GIACCA CORALLO

30 Di crêpe, semiadrente, con pince di modellatura e doppio sormonto davanti, maniche due pezzi con piccolo spacco.

TAGLIE: 34 - 38 - 42 - 46

Altri tessuti per confezionare la giacca



Crêpe corallo



Pelle di daino corallo

Le nostre proposte

Crêpe corallo

Comp.: 100% poliestere

Pelle di daino corallo

Comp.: 100% poliestere

Larghezza: 140 cm



I CONSIGLI DELLO STYLIST

TONALITÀ DI MODA

Senape e corallo: ecco due colori infallibili dall'impatto assicurato soprattutto nei capi vicini al viso. Ora nelle versioni délavé per un'immagine più moderna.



Orecchini by
AnotaCo.



Bracciale
by **Loewe.**



Borsa di pelle
by **Valentino
Garavani.**

Sandali in PVC
by **MM6 Maison
Martin Margiela.**



Tweed con tasche



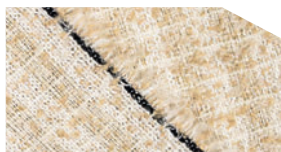
GIACCHINA DI TWEED

31 In tweed di lana con paramonture in lanetta. Tasche applicate con pat-ta, maniche a tre quarti con tre bot-toni. TAGLIE: 34 - 38 - 42 - 46.

Tessuti ideali per questo look



Tweed lurex bianco



Tweed con nodi

Le nostre proposte

Tweed lurex bianco

Comp.: Cotone 60%
Poliestere 40%
Larghezza: 140 cm

Tweed con nodi

Comp.: 85% lana
10% poliestere 5% lurex
Larghezza: 140 cm



Il cartamodello che pubblichiamo è semplicemente ispirato al modello della sfilata rappresentato nella foto ed il risultato finale potrebbe non essere perfettamente conforme all'originale



Orecchini a cuore by
Jennifer Fisher.



Borsetta lamé by
Johnatan Simkhai.

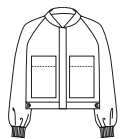


Bracciale
by **Paco Rabbane.**



Stivaletti
argento
by **Proenza Scholeu.**

Minimal e casual



BOMBER

32 Di nappa sottile con maniche raglan di satin, maxi tasche applicate, profilo per abbottonatura, lampo e collo alla coreana.

TAGLIE: 34 - 38 - 42 - 46

Altri tessuti per confezionare il bomber



Misto lino viscosa



Velluto a righe sabbia

Le nostre proposte

Misto lino viscosa

Comp.: 100% lino
Larghezza: 140 cm

Velluto a righe sabbia

Comp.: 100% poliestere
Larghezza: 140 cm



I CONSIGLI DELLO STYLIST

VAI SUL SICURO

La prossima stagione se non vuoi sbagliare punta su look realizzati in tonalità chiare. Funzionano molto bene sia con gli stili sofisticati che con quelli più casual. Prendi nota.



Anello bicolor
by **Persee**.

Orecchini lunghi con stelle by **Jennifer Behr**.



Scarpe in PVC con cuore sulla punta by **Alaïa**.



Consiglio

Gli spacchi sono l'autentica tendenza della stagione. Se per tutti i giorni preferisci una certa discrezione, **ricorri a una cintura tipo fascia** e non perderai neppure un pizzico di eleganza. È un modello molto polivalente.

STAMPA
POLKA DOT O
GEOMETRICA
PER LOOK
URBAN
DAVVERO CHIC.

Black & white



BLAZER BIANCO

33 In fresco lana
con fianchetti,
tasche a doppio filetto,
con patta e maniche
con risvolto in fondo.

TAGLIE: 50-54-58





TUTA CUT-OUT

34 In satin di poliestere.

Corpino con pieghe e sormonto. Pantalone ampio effetto pareo.

TAGLIE: 50-54-58



GILET AVORIO

35 In cotone o viscosa avorio, con quattro bottoni, pincers davanti e fianchetti dietro.

TAGLIE: 50 - 54 - 58



GONNA PLISSÉ

36 In crêpe stampato con plissettatura soleil, cucitura sul fianco sinistro con lampo e cinturino diritto.

TAGLIE: 50 - 54 - 58

CUCITURA FACILE

Consiglio

Le gonne plissé midi e i gilet sono un must have questa stagione. Le stampe geometriche black & white renderanno ancora più sofisticati i tuoi look. Provare per credere!

Moda come piace a lei

COMODI ABITI ALLA MODA E CAPPOTTI PRATICI CHE
CONSENTANO MASSIMA LIBERTÀ DI MOVIMENTO.



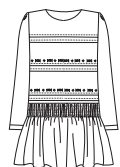
“ Il segreto del successo: linee ampie, colori femminili ma non necessariamente datati e particolari che conferiscano ulteriore comodità al capo.”



SOPRABITO CON CAPPuccio

37 In gabardine con fodera a cotone a righe. Finta tasca con listino e cappuccio grande. Linea ampia e leggermente svasata.

TAGLIE: 4-6-8 ANNI



ABITO CON BALZA

38 In popeline di cotone con piegoline. Chiusura dietro con bottoni e profilo. Balza con arricciatura a nido d'ape.

TAGLIE: 4-6-8 ANNI



“ Gli abiti tipo salopette sono di moda.
Abbinali a un cappottino classico stile vintage.”



FOTOGRAFIE: MARTA BACARDIT. STYLIST: ROSER PONT. MODELLO: NATALIE (SUGAR KIDS).

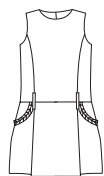




CAPPOTTINO BOUCLÉ

39 Di lana
bouclé
fino al ginocchio.
Tasche a filetto,
collo a revers e
maniche a giro.

TAGLIE: 4 - 6 - 8 ANNI



ABITO DI JEANS

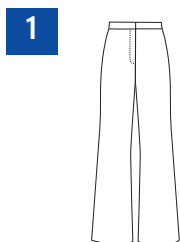
40 In jeans
di cotone,
con fianchetti
davanti e dietro.
Gonna davanti e
dietro con pieghe
e treccina decorativa
sulle tasche.

TAGLIE: 4 - 6 - 8 ANNI



Guida dei modelli

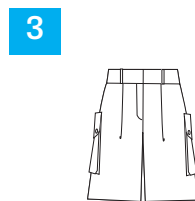
Panoramica di tutti i modelli contenuti in questo numero



1
Inserto 1A Blu
T. 36-40-44-48



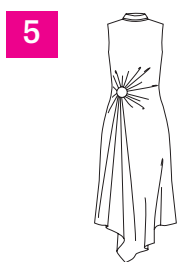
2
Inserto 1A Fucsia
T. 34-38-42-46



3
Inserto 1A Azzurro
T. 34-38-42-46



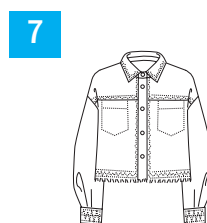
4
Inserto 1B Blu
T. 34-38-42-46



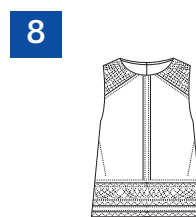
5
Inserto 1B Fucsia
T. 34-38-42-46



6
Inserto 1A Arancione
T. 34-38-42-46



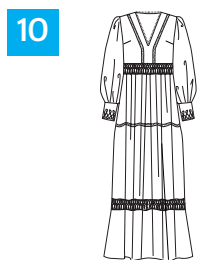
7
Inserto 1B Azzurro
T. 36-40-44-48



8
Inserto 2A Blu
T. 36-40-44-48



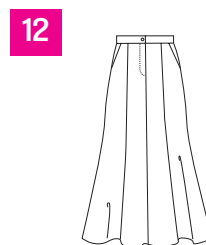
9
Inserto 2A Fucsia
T. 36-40-44-48



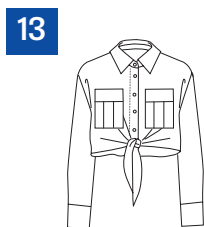
10
Inserto 2A Azzurro
T. 36-40-44-48



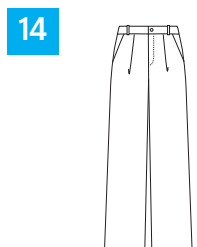
11
Inserto 2B Blu
T. 36-40-44-48



12
Inserto 2B Fucsia
T. 36-40-44-48



13
Inserto 3B Blu
T. 36-40-44-48



14
Inserto 2B Azzurro
T. 36-40-44-48



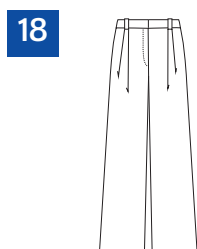
15
Inserto 3B Fucsia
T. 36-40-44-48



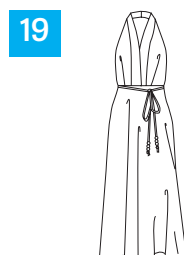
16
Inserto 2A Arancione
T. 36-40-44-48



17
Inserto 2A Verde
T. 36-40-44-48



18
Inserto 3A Blu
T. 36-40-44-48



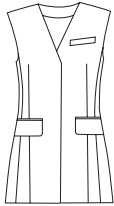
19
Inserto 3B Azzurro
T. 36-40-44-48



20
Inserto 3B Arancione
T. 36-40-44-48

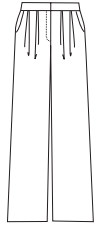
Cartamodelli Magazine 72

21



Inserto 4B Blu
T. 36-40-44-48

22



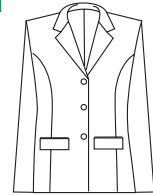
Inserto 4A Blu
T. 36-40-44-48

23



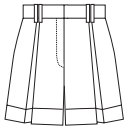
Inserto 4A Fucsia
T. 36-40-44-48

24



Inserto 1A Verde
T. 36-40-44-48

25



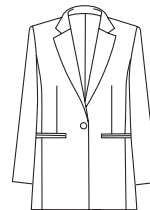
Inserto 4B Fucsia
T. 36-40-44-48

26



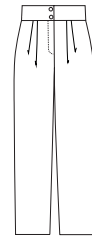
Inserto 4B Azzurro
T. 36-40-44-48

27



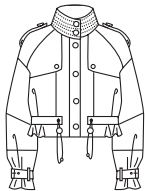
Inserto 4A Azzurro
T. 36-40-44-48

28



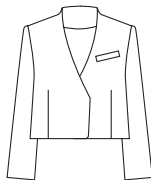
Inserto 3A Fucsia
T. 36-40-44-48

29



Inserto 3A Azzurro
T. 34-38-42-46

30



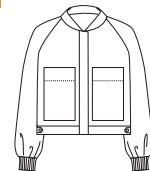
Inserto 2B Arancione
T. 34-38-42-46

31



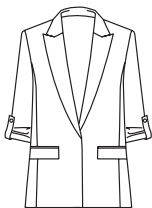
Inserto 3B Verde
T. 34-38-42-46

32



Inserto 4A Arancione
T. 34-38-42-46

33



Inserto 4B Arancione
T. 50-54-58

34



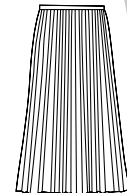
Inserto 4A Verde
T. 50-54-58

35



Inserto 1B Arancione
T. 50-54-58

36



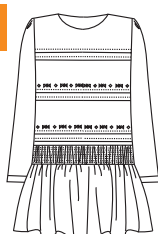
Cartamodello nello schema
per il taglio T. 50-54-58

37



Inserto 1B Verde
T. 4-6-8 anni

38



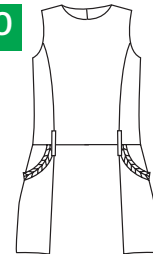
Inserto 3A Arancione
T. 4-6-8 anni

39



Inserto 2B Verde
T. 4-6-8 anni

40



Inserto 4B Verde
T. 4-6-8 anni

Le nostre spiegazioni



COME PRENDERE LE MISURE E SCEGLIERE LA PROPRIA TAGLIA

Il nostro corpo può presentare alcune differenze rispetto ai canoni standard utilizzati nell'industria dell'abbigliamento e della moda.

Quando bisogna fare la scelta della taglia si deve scegliere quella con le misure più simile alle nostre.

Nel caso fosse necessario si dovranno eseguire delle piccole modifiche sul cartamodello, come spiegato nelle istruzioni della rivista, ai paragrafi:

TAGLIE e CONSIGLIO.

COSA DEVI SAPERE PRIMA DI PRENDERE LE MISURE:

Consigli utili e necessari per prendere le misure in modo preciso e corretto:

- Indossare **indumenti aderenti e leggeri**, per impedire che si aggiungano centimetri alla misurazione
- Utilizzare il **metro da sarta** che è di tessuto plastificato,

quindi flessibile e non rigido

- Far aderire il metro al corpo e nel caso di misure di circonferenza (seno, vita e fianchi), non lo si dovrà stringere eccessivamente o tenere troppo allentato
- Generalmente si inizia prendendo le misure relative alla circonferenza, procedendo dalla parte superiore del corpo a quella inferiore. Potete aiutarvi con nastri o fettucce per evidenziare il punto vita
- È preferibile **farsi aiutare da un'altra persona** quando si devono prendere le proprie misure;
- Nelle misure di circonferenza il metro dovrà essere perfettamente parallelo al pavimento, mentre per le misure in lunghezza dovrà essere perpendicolare con angolo di 90° al suolo

Come prendere le misure



Altezza seno
Tendere il metro dal punto spalla più alto alla sporgenza seno.



Larghezza spalla dietro
Tendere il metro tra la distanza dei punti più sporgenti delle spalle.



Circonferenza seno
Passare il metro attorno alla sporgenza seno.



Lunghezza vita Dietro
Tendere il metro dal punto spalla più alto fino alla vita.



Larghezza dorso
Tendere il metro tra un'attaccatura e l'altra del braccio dietro.



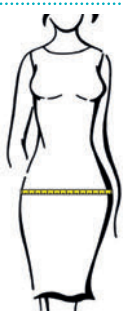
Circonferenza vita
Passare il metro attorno al punto più stretto della vita.



Lunghezza vita Davanti
Tendere il metro dal punto spalla più alto passando per il colmo del seno fino alla vita.



Altezza gonna
Tendere il metro dal punto vita alla lunghezza desiderata.



Circonferenza fianchi
Misurare la circonferenza più sporgente del fianco.



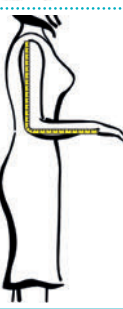
Lunghezza gomito
Tendere il metro dal punto spalla più basso al gomito.



Lunghezza pantaloni
Tendere il metro dal punto vita fino alla misura desiderata.



Distanza seno
Tendere il metro per trovare la distanza tra la massima sporgenza del seno.



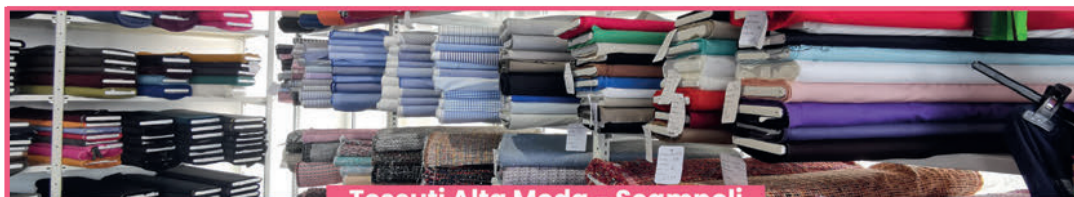
Lunghezza manica
Tendere il metro dal punto spalla più basso passando per il gomito a braccio piegato fino alla misura desiderata.



Lunghezza ginocchio
Tendere il metro dal punto vita alle ginocchia.

Tessuti & Moda

by Patty



Tessuti Alta Moda - Scampoli

Via Magellano, 2 - Strada Regionale 11 - 36051 CREAZZO (VI)
Tel. 0444349740 - patty@textitalia.com

Seguici su:



Tessuti e moda Patty



tessuti_by_patty

Istruzioni

Spiegazione di come estrarre un cartamodello

Nelle prossime pagine si forniscono le illustrazioni necessarie per confezionare i modelli pubblicati in questo numero. Al centro della rivista si trovano gli inserti specifici con i cartamodelli a grandezza naturale, piegati e stampati a colori fronte e retro.

COME PRENDERE LE MISURE

Prendere le misure correttamente è fondamentale per scegliere la taglia adeguata e adattare al meglio i cartamodelli. Cerca nelle tabelle proposte la taglia che ti calza a pennello e annotala. Tieni a mano un metro a nastro, indossa indumenti stretti (un paio di collant, per esempio) o biancheria intima e prendi le misure a piedi nudi.

TABELLA MISURE

TAGLIA	34	36	38	40	42	44	46	48
Giro seno	76	80	84	88	92	96	100	104
Giro vita	54	58	62	66	70	74	78	82
Giro fianchi	82	86	90	94	98	102	106	110
Larghezza spalle	35	36	37	38	39	40	42	44
Altezza seno	23	23,5	24	24,5	25,5	26	26,5	27,5
Altezza fianchi	17,5	18	18,5	19	19,5	20	20,5	21
Lunghezza vita davanti	42	42,5	43	43,5	44,5	45	45,5	46,5
Lunghezza vita dietro	40,5	41	41,5	42	42,5	43	43,5	44
Cavallo	61,5	63	64,5	66	67,5	69	70,5	72

TABELLA MISURE TAGLIE FORTI

TAGLIA	50	52	54	56	58
Giro seno	114	118	122	126	130
Giro vita	100	104	108	112	116
Giro fianchi	118	122	126	130	134
Altezza seno	31	31,5	32	33	33,5
Altezza fianchi	20,5	21	21,5	22	22,5
Lunghezza vita davanti	48	48,5	49	50	50,5
Lunghezza vita dietro	44	44,5	45	46	46,5

TABELLA MISURE BAMBINI

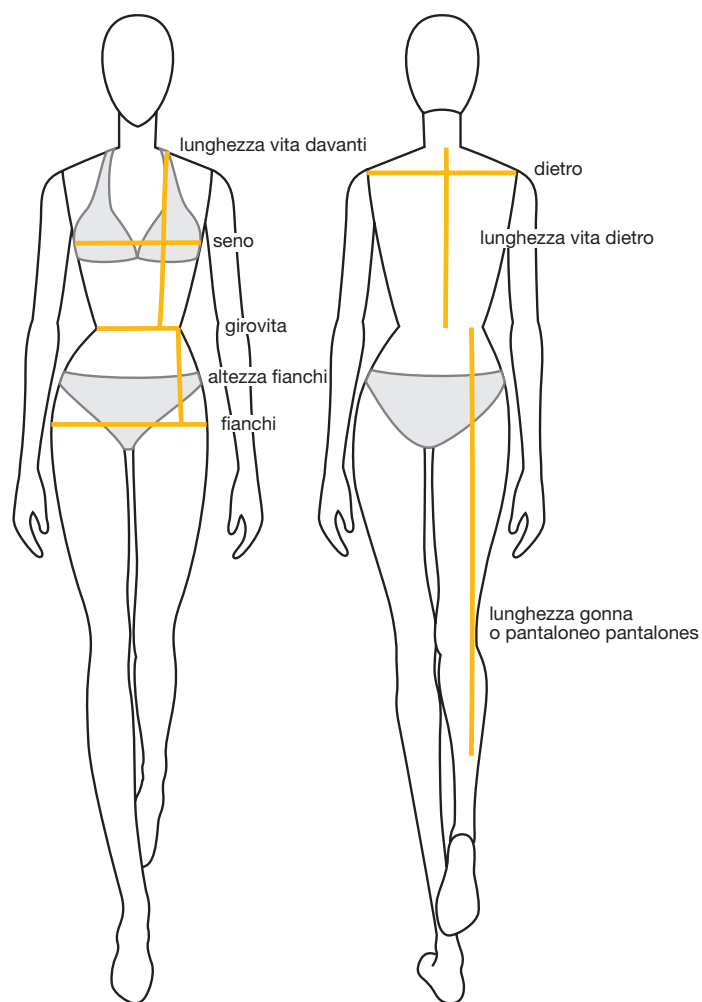
TAGLIA	2	4	6	8	10	12	14	16
Altezza	94	102	114	126	138	150	162	168
Petto	55	56	61	66	72	78	84	86
Vita	52	53	56	59	63	67	70	72
Fianchi	58	62	67	72	78	84	90	92
Lunghezza vita	23	26	29	32	35	38	41	42
Larghezza spalle	26	28	30	32	34	36	38	39

TABELLA MISURE NEONATI

Età	3 m	6 m	9 m	12 m	18 m	24 m
Altezza	62	74	80	86	90	94
Giro petto	46	48	50	52	54	56

Consiglio:

Chiedi aiuto per prendere le misure in modo tale da garantire la massima precisione. Non aggiungere alcun centimetro perché i cartamodelli prevedono l'ampiezza necessaria.

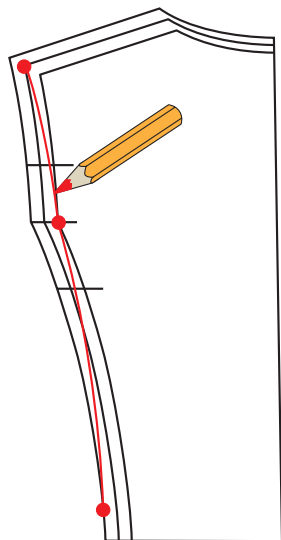


DAVANTI

DIETRO

TAGLIE

I cartamodelli vengono forniti in tre taglie alterne. Per ottenere le taglie intermedie tracciare una linea equidistante tra la taglia inferiore e quella superiore. Ad esempio, se i cartamodelli sono disegnati nelle taglie 40-44-48 e tu indossi la taglia 42, traccia una linea tra quelle che delimitano le taglie 40 e 44. Se, invece, desideri la taglia 50 aggiungi la metà dello spazio che separa le linee delle taglie 44 e 48 all'esterno dei cartamodelli della taglia 48. Per ottenere la taglia 38 procedi allo stesso modo, disegnando la linea verso l'interno del cartamodello della taglia 40.




Se devi aumentare o ridurre una taglia specifica (ad esempio, il tuo girovita è più stretto di quello che corrisponde alla tua taglia) puoi farlo, passando da una taglia all'altra e adattando il cartamodello alle tue misure reali.

• I cartamodelli pubblicati nella nostra rivista sono calcolati in base a una statura media di 1,65 m.

SCHEMA PER IL TAGLIO

Ogni modello è corredato da uno schema per il taglio a scala in cui si indicano tutti i cartamodelli del capo scelto con numeri correlativi, partendo dall'1, nonché i pezzi da disegnare (con le misure riportate nelle istruzioni) e/o quelli che occorre estrarre dal cartamodello (ad es. le paramonture).

• In presenza di questo simbolo  sul bordo del tessuto occorre tagliarlo facendo combaciare dritto con dritto nella stessa direzione. Occorre prestare particolare attenzione soprattutto quando si tratta di capi stampati o realizzati in velluto (liscio o a coste).

UTILIZZO DELL'INSERTO PIEGHEVOLE

All'inizio della spiegazione di ciascun modello si indica il n. di inserto e il foglio (A o B) su cui sono disegnati i cartamodelli, contrassegnati dal corrispondente colore e dal tracciato di ciascuna taglia.

• Aprire la rivista nelle pagine centrali. Togliere le graffette di unione dell'inserto, prestando la dovuta attenzione. Separare i vari inserti e aprire quello interessato.

Nella parte superiore destra dell'inserto appare il numero di modello, il colore in cui è disegnato e il numero di pezzi che lo compongono.

I numeri di ogni pezzo sono riportati in dimensioni ben visibili sulla linea corrispondente.

• Individuare tutti i pezzi del cartamodello, orientandosi con l'ausilio dello schema per il taglio. Ripassare le linee con un evidenziatore senza dimenticare i punti di attaccatura, nonché tutti i segni e le lettere contrassegnate, utili per chiarire l'unione di alcuni pezzi. Di norma, occorre unire le lettere uguali (ovvero, la A alla A e la F alla F, ad esempio).

• Servirsi di carta velina per calcare e realizzare i cartamodelli. Confrontare con lo schema per il taglio per assicurarsi di disporre di tutti i pezzi e che questi siano corretti. Le linee dei cartamodelli che servono per tutte e tre le taglie sono disegnate con il tracciato della taglia più grande. I pezzi sovrapposti, come ad esempio tasche o passanti, sono contrassegnati da una linea continua e servono per tutte e tre le taglie. Se qualche cartamodello, per via delle sue dimensioni, dovesse essere costituito da varie parti occorre unirle lungo la linea di giunzione delimitata da asterischi (**→*).

RIQUADRO DEI SEGNI

.....	Tracciato taglia piccola	→	Direzione del drittofilo
— · —	Tracciato taglia media	┌	Punti di attaccatura
— — —	Tracciato taglia grande	≡	Apertura/spacco
— — —	Piegare	┌	Piegare e direzione della medesima
- - - -	Impunturare	┌	Asola
**→*	Linea di unione cartamodello (se diviso perché troppo grande)	┌	Lampo
← →	Centro davanti e dietro (se non combacia con il bordo)	○	Bottone
		┌	Posizione tasca
		┌	Gancetto o asola

IMPORTANTE: Prima di tagliare il tessuto unire mediante nastro adesivo i pezzi che compongono il mezzo cartamodello di carta e provarlo sulla persona in modo tale da notare l'eventuale necessità di effettuare leggere modifiche personali.

TAGLIO

• Si ricordi che i cartamodelli sono privi di cuciture e orli.

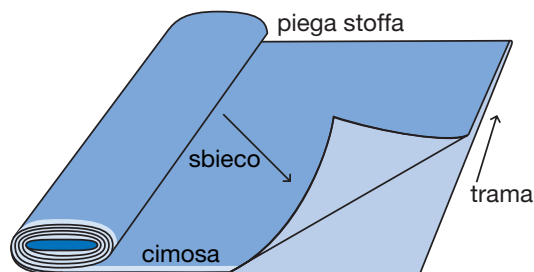
• Piegare il tessuto per il lungo dritto contro dritto, in drittofilo.

• Posizionare i cartamodelli sul medesimo.

• Tenere fermo il cartamodello sul tessuto con degli spilli, disegnare quindi la forma del cartamodello indicando contorno e segni con l'ausilio di una rotella da sarto o con leggeri punti e, infine, aggiungere i margini per cuciture e orli.

Consiglio:

Se devi tagliare il cartamodello due volte (senza piegare il tessuto) è molto importante girarlo in modo tale da ottenere un lato destro e un lato sinistro.



Per appassionati di cucito e ricamo

PFAFF
Perfection starts here.™

SINGER

**Husqvarna
VIKING®**

the choice of market leaders
MADERA

Mettler®

brother®



Safara®

tutto per il cucito



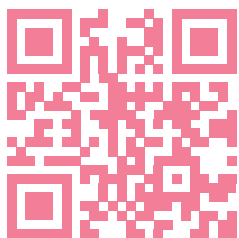
www.safara-cucito.it

Una vasta selezione di marchi affidabili
e prestigiosi come **Janome, Singer,**
Pfaff, Husqvarna Viking, Juki e tanti altri.



Contattaci per ricevere il coupon sconto
dedicato ai lettori di questa rivista!

(+39) 011 811 53 43



Safarà Cucito®

Angolo Via Vacchieri, Piazza Nilde Jotti
10093 Collegno TO. info@safara-cucito.it

@safara.cucito



393 011 3 160