

CARTAMODELLI

magazine

GENNAIO 2024

**Abiti eleganti
ma facili da
confezionare**

- CHE SLANCIANO
- LUNGHEZZA MIDI
- TAGLI COMODI
- SATIN PER LE FESTE



40
CARTAMODELLI
A GRANDEZZA
NATURALE

**IL LOOK
OXFORD
PIÙ CHIC**

**MODA BEBÈ
CAPI CALDI E
MORBIDI**

**IL TRIONFO
DELLA
MANTELLA
CHE VA
SU TUTTO**

CAPI BASIC INVERNALI

ABITI • COMPLETI • CAPPOTTI • TUTE



Cartamodelli Magazine

ISSN 2533-2562

40070

9 772533 256001

Mensile N° 70
GENNAIO 2024 - 5,90 €

PL. 15 DICEMBRE 2023

Inverno TOP

Noi di **Cartamodelli Magazine** vogliamo offrirti le **chiavi per un dicembre ideale**. **Abiti midi** con cui fare sempre colpo sia di giorno che di sera, **capi basic oxford** molto trendy attualmente ma sempre intramontabili, **cappotti che vanno su tutto** e **look due pezzi per le feste** da riutilizzare anche una volta passato **Natale**. Inoltre, **moda bebè** per tutte le occasioni e **giacche e pantaloni** trendy nelle taglie 50-54-58. Insomma, ti proponiamo il meglio per chiudere l'anno in modo impeccabile.

Xandra Sarret

Sommario

GENNAIO 2024

Modello del mese

4 UNA MANTELLA STILE RETRÒ. Ritorna il capo più di moda, caldo e sofisticato.

Moda con cartamodello

6 ABITIE CAPPOTTI INFALLIBILI. I modelli più utili, che stanno sempre da favola.

12 LOOK OXFORD. I capi basic più chic che danno un tocco di classe e tendenza.

20 LOOK DUE PEZZI. Moda per le feste molto pratica da riutilizzare tutto l'anno.

26 IL TESSUTO DI MODA: SATIN. Un abito spettacolare e due look estremamente eleganti.

30 PANTALONI CHIC. Ispirati alle sfilate, i più bei pantaloni del momento.

34 TAGLIE FORTI. Giacche trendy abbinate a pantaloni che slanciano.

38 BAMBINI. MODA E COMFORT. Look multiuso per bebè da 6 a 24 mesi.

Figurini

42 FIGURINI DEI CAPI. Per farsi subito un'idea di tutti i modelli descritti in questo numero.

Istruzioni

44 SPIEGAZIONI, SCHEMI PER IL TAGLIO FIGURINI. Per realizzare tutti i modelli pubblicati in questo numero.

GIACCHE NELLE T. 50-54-58



I modelli sia classici che moderni che non possono mancare nel tuo guardaroba questa stagione. **P. 34-37**

MODELLO DEL MESE
P. 4-5

OUTFIT DUE PEZZI PER LE FESTE



Pantaloni di paillettes, bluse trasparenti, giacche corte e gonne midi... la moda party da usare anche dopo le Feste. **P. 20-24**

I PANTALONI CHE HANNO SFILATO



Prendendo spunto dalle proposte dei più grandi stilisti, abbiamo scelto per te i modelli di pantalone che non puoi non sfoggiare quest'inverno. **P. 30-33**

IL SATIN È DI MODA, SIA DI GIORNO CHE DI SERA



Il tessuto sovrano di quest'anno è il satin. Lo vedrai sia in mise eleganti che in proposte per tutti i giorni. Ecco i capi ideali per portarlo. **P. 26-29**

BEBÈ COMODI 24 ORE SU 24

P. 38-41



CAPI BASIC INVERNALI



Capi basic blu notte, grigio antracite, tartan, pied de poule... Ebbene sì, lo stile oxford è di moda! **P. 12-18**

ABITI INFALLIBILI



Abiti chic che slanciano abbinati a cappotti e giacche che vanno su tutto. **P. 6-11**

Mantella stile retrò

QUEST'INVERNO TORNANO LE MANTELLE. PUNTA SU UN MODELLO CLASSICO E SOFISTICATO IN NERO. TI VEDRAI SPLENDIDA.



Tommy Hilfiger

**VISTO IN
PASSERELLA**
*Sempre calde, con
finiture fantasia e nero.
Ideali per
dimostrare che la classe
non è acqua.*



Pucci



Elie Saab

IL MIGLIOR INVESTIMENTO DELLA STAGIONE

Le mantelle, in generale, sono simbolo di potere. E, nel caso della moda, potere significa eleganza e calore. Pertanto, questo capo è davvero ideale per dare un tocco

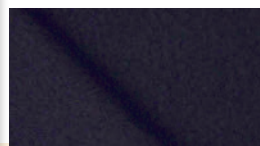
di classe in più alle tue mise invernali. Con il nero non sbagli mai. Oltre a non aggiungere volume, è il tono più funzionale e facile da abbinare. Prova anche tu questo trend.

Figurino davanti e dietro

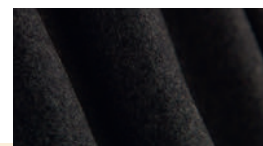


Le nostre proposte

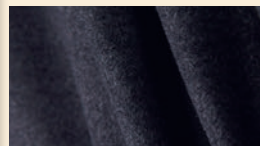
Tessuti per tutte le tasche. Indipendentemente da quale sia la versione più adatta al tuo portafoglio, otterrai uno splendido aplomb, perfetto per questo look.



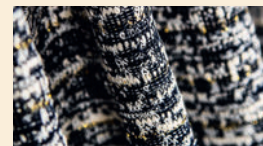
Lana cotta 100% lana. Lusso invernale, molto caldo.



Panno cashmere 70% lana, 10% cashmere e 20% poliammide.



Mouflongrigio Versione low cost, 90% poliestere, 7% rayon e 3% elasthan.



Tweed grigio Jaspé, 65% poliestere, 32% rayon e 3% elasthan.

Il cartamodello che pubblichiamo è semplicemente ispirato al modello della sfilata rappresentato nella foto ed il risultato finale potrebbe non essere perfettamente conforme all'originale



MANTELLA CON MAXI POLSINI

1 Di panno nero, linea svasata, collo da camicia, aperture laterali con maxi polsini, sormonto davanti con bottoni e asole di tessuto.

TAGLIE: 36-40-44-48

basic



CAPPOTTO IN FINTO MONTONE

2 In finto montone,
linea dritta, spalle
curve, maniche a giro,
collo a revers, doppio-
petto, tasche a listino.

TAGLIE: 36 - 40 - 44 - 48

Abiti e cappotti INFALLIBILI

I TAGLI E I TESSUTI CHE STANNO MEGLIO, PER DARE VITA
A UN LOOK INVERNALE PERFETTO, COMODO E ALLA MODA.

CUCITURA
FACILE



ABITO SOTTOVESTE ROSA

3 Di raso, aderente, con gonna svasata, asimmetrico in fondo, drappeggio sulla scollatura e pieghe sul fianco destro.

TAGLIE: 36 - 40 - 44 - 48



basic



CAPPOTTO CAMELLO

4 Doppipetto di panno, aderente, con pinces davanti e fianchetti dietro, collo a revers.

TAGLIE: 36 - 40 - 44 - 48

CUCITURA
FACILE



ABITO DRAPPEGGIATO AMBRA

5 In jersey di seta,
collo a barchetta,
spalle curve, tagliato in
vita e drappeggiato.

TAGLIE: 36 - 40 - 44 - 48





GIACCA CORTA

6 In tweed di lana a quadri, linea dritta, collo da camicia, maniche a due pezzi e tasche a listino.

TAGLIE: 36 - 40 - 44 - 48



ABITO INCROCIATO NERO

7 In satin di cotone,
aderente con sor-
monto davanti, collo da
camicia e drappeggio
sul fianco sinistro.

TAGLIE: 36 - 40 - 44 - 48



Soprabito blu navy

LOOK

Oxford

CAPI BASIC ISPIRATI ALLA MODA DA UOMO
IN STILE BRITISH. PROPOSTA TRENDY
CAPACE DI DARTI UN TOCCO DI CLASSE E
COMFORT OGNI GIORNO.



SOPRABITO BLU

8 Doppio petto in taffetà di poliestere, cinturini sulle maniche, spalline e collo a revers.

TAGLIE: 34 - 38 - 42 - 48



PANTALONE MASCILE

9 In crêpe di viscosa, lungo, tasche inclinate a doppio filetto davanti, tasche a filetto dietro, cinturino con passanti e apertura maschile.

TAGLIE: 34 - 38 - 42 - 48



Pantalone maschile

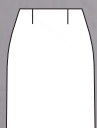
Blazer a quadri



BLAZER SCOZZESE

10 Di lana,
aderente
in vita, chiusura
con un solo botto-
ne, pince davanti,
collo a revers,
tasca a filetto
con patta e asim-
metrico in fondo.

TAGLIE: 34 - 38 - 42 - 48



CUCITURA
FACILE

MINIGONNA SCOZZESE

11 Abbinata al
blazer, taglio
diritto in vita, rifi-
nita con paramontu-
re e chiusura lam-
po al centro dietro.

TAGLIE: 34 - 38 - 42 - 48

Minigonna abbinata



DOPPIOPETTO BLU

12 In satin di cotone, con tasche a filetto orizzontali, maniche a due pezzi e collo a revers con sormonto.

TAGLIE: 34 - 38 - 42 - 48



CUCITURA
FACILE

ABITO SALOPETTE PIED DE POULE

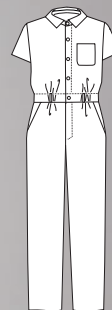
13 In misto lana cotone, bretelle allacciate davanti con bottoni, scollo tondo davanti e dietro, ampi scalfi.

TAGLIE: 34 - 38 - 42 - 48

Abito salopette pied de poule



Tuta comodissima



TUTA CASUAL

14 In flanella di cotone, con collo da camicia, maniche corte e cinturino aderente con elastico. Tasche oblique applicate.

TAGLIE: 34 - 38 - 42 - 48

moda firmata



PANTALONE CON PINCES

15 In flanella
di lana, con
due pieghe davan-
ti e pincés dietro.
Tasche laterali e
girovita in forma.

TAGLIE: 34 - 38 - 42 - 48



Pantalone con pincés



merceriamia.it

...tutto per il tuo hobby creativo!



**cerniere, tessuti, bottoni
e accessori...**

tutto quello che cerchi per il tuo hobby!

per informazioni: uffconta@jean-pierre.it

segui su



merceriamia

store anche su

ebay

merceriamia

visita il sito



merceriamia.it

feste

Consiglio

I pantaloni di pailletes sono da sempre i protagonisti nelle mise di queste feste. Abbinali a un maglione liscio per fare un figurone senza rinunciare alla comodità. Per di più, sono facilissimi da confezionare.



CAPPOTTO AVORIO

16 Di lana bouclé con maniche scese, collo a revers, taschino superiore inclinato con listino e tasche inferiori con patta.

TAGLIE: 36 - 40 - 44 - 48

LOOK DUE PEZZI

MANTIENI IL TUO STILE ANCHE NELLE SERATE DI FESTA E APPROFITTA DEI TUOI CAPI PREFERITI PER CREARE DEI LOOK PIÙ CASUAL.



BLUSA SATIN VERDE

CUCITURA FACILE

17 Di satin, a collo alto, con pieghe sulle spalle che formano un drappeggio. Maniche con chiusura,

TAGLIE: 36 - 40 - 44 - 48

feste



PANTALONI DI PAILLETTES

18 In tessuto stretch
con paillettes,
lampo laterale e girovita
rifinito con paramonture.

TAGLIE: 36 - 40 - 44 - 48





BOLERO

19 In fresco lana, linea diritta, maniche a due pezzi, collo a revers e taschino con filetto e asola.

TAGLIE: 36 - 40 - 44 - 48



GONNA LUNGA

20 Abbinata al blazer bolero, con cucitura al centro davanti e dietro, lampo laterale e vita rifinita con paramonture.

TAGLIE: 36 - 40 - 44 - 48

CUCITURA
FACILE





Consiglio

Abbina giacca corta e gonna lunga per aggiornare il tuo stile. Vedrai che risultato bello ed elegante. Ti starà da favola e slancerà la tua silhouette. Gli accessori dorati daranno un tocco ancora più elegante alla mise. Provare per credere.



BLUSA TRASPARENTE

21 Di crêpe georgette ricamato con perline e paillettes, maniche leggermente scese e collo da camicia.

TAGLIE: 36 - 40 - 44 - 48



GONNA BIANCA DRAPPEGGIATA

22 In satin di poliestere, con drappeggio e pieghe a destra, lampo e vita rifinita con paramonture.

TAGLIE: 36 - 40 - 44 - 48

CUCITURA FACILE

Consiglio

Le trasparenze, purché non scandalose, sono sempre eleganti. Punta su una blusa da indossare con un top sotto e distribuisce il ricamo con perline e paillettes nelle zone strategiche. Per un look ultra chic lascia la blusa morbida, oversized.

IL TESSUTO DI MODA SATIN

SFILATE E VETRINE SONO ASSOLUTAMENTE D'ACCORDO:
IL SATIN È DI MODA, SIA DI GIORNO CHE DI SERA.
SCEGLI ANCHE TU IL TESSUTO PIÙ DI TENDENZA.



CUCITURA
FACILE

ABITO ASIMMETRICO VERDE SMERALDO

23 In satin
di cotone,
asimmetrico, con
corpino aderente,
gonna dritta con
spacco e manica
a campana.

TAGLIE: 36 - 40 - 44 - 48

Verde smeraldo...

ELEGANTE E LUMINOS, STA BENE A TUTTE. PERFETTO TUTTO
L'ANNO, È SEMPRE UNA GARANZIA DI SUCCESSO.

feste



BLAZER
CREMA

24 Di satin
color
crema, con fian-
chetti e cucitura
dietro con spacco.
Tasche con listino
e collo a revers.

TAGLIE: 36 - 40 - 44 - 48



PANTALONE
KAKI

25 Di satin,
con piega
davanti e pince
dietro. Tasche late-
rali, cinturino con
passanti e lampo.

TAGLIE: 36 - 40 - 44 - 48

Tonalità naturali...

LA SOLUZIONE IDEALE PER LE MISE DA GIORNO.
ABBINALE COSÌ PER UN COMPLETO DAVVERO CHIC.



CUCITURA
FACILE

BLUSA BLU NOTTE

26 Di raso,
linea drit-
ta, con girocollo,
maniche a pipi-
strello con polsini
e coulisse con
laccetto in fondo.
Chiusura dietro.

TAGLIE: 36 - 40 - 44 - 48



CUCITURA
FACILE

GONNA BLU NOTTE

27 Di raso,
linea sva-
sata, con pines
davanti e dietro,
elemento deco-
rativo in fondo alla
gonna e lampo
sul fianco sinistro.

TAGLIE: 36 - 40 - 44 - 48

Blu notte...

ALLEATO SOFISTICATO COME IL NERO, MA PIÙ
CARISMATICO E MENO SERIO.

Occhiali da sole
by **Isabel Marant**.



Borsetta intrecciata
by **Bottega Veneta**.



Orecchini pendenti
by **Suzanne Kalan**

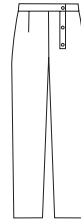


Mocassini
con zeppa
by **Gucci**.

Pantaloni CHIC

ABBIAMO FATTO UNA SELEZIONE DEI MODELLI *MUST HAVE* CHE HANNO SFILATO IN PASSERELLA PER FARTI FARE UN FIGURONE QUESTA STAGIONE.

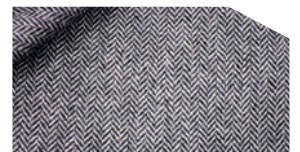
Diritti e stampati



PANTALONE FANTASIA

28 In tweed di lana fantasia, con cinturino dritto e chiusura sul davanti sinistro con asole e bottoni. TAGLIE: 34-38-42-46

Prova con altri tessuti di lana



Lana spigata grigia



Lana spigata verde

Le nostre proposte

Lana spigata grigia
Comp.: 60% lana
40% poliestere
Larghezza: 140 cm

Lana spigata verde
Comp.: 80% lana
20% poliestere
Larghezza: 140 cm



Eleganti e ampi



PANTALONE AMPIO

29 Di lana bordeaux, con pince davanti e dietro, linea ampia, lampo al centro davanti e cinturino dritto.

TAGLIE: 34 - 38 - 42 - 46

Tessuti adatti per questo modello



Crêpe di jersey rosso granata



Crêpe di poliestere rosso

Le nostre proposte

Crêpe di jersey rosso granata

Comp.: 80% poliestere
20% elastan

Larghezza: 140 cm

Crêpe di poliestere rosso

Comp.: 100% poliestere
Larghezza: 140 cm



I CONSIGLI DELLO STYLIST

CERCA QUALCOSA IN PIÙ

Trova un modello che ti faccia sentire a tuo agio e osa abbinarlo a nuovi tessuti, colori o stampe. Otterrai un capo particolarmente elegante ma comodo come qualsiasi basic.



Occhiali da sole by **Loewe**.



Borsetta di vernice by **Yves Saint Laurent**.

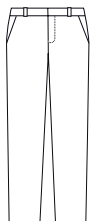


Orecchini a goccia by **Bottega Veneta**.



Chelsea boots di vernice by **Prada**.

A vita bassa e di velluto



PANTALONE DI VELLUTO

30 Di velluto rosso con tasche laterali e pince dietro. Cinturino dritto con passanti e lampo davanti.

TAGLIE: 34 - 38 - 42 - 46.

Tessuti ideali per confezionare questo pantalone



Velluto di cotone



Velluto di seta

Le nostre proposte

Velluto di cotone
Comp.: 100% cotone
Larghezza: 135 cm

Velluto di seta
Comp.: 82% viscosa
18% seta naturale
Larghezza: 140 cm



Il cartamodello che pubblichiamo è semplicemente ispirato al modello della sfilata rappresentato nella foto ed il risultato finale potrebbe non essere perfettamente conforme all'originale



Orecchini semicerchio by **Melissa Kaye.**



Cintura di pelle con catena by **Gucci.**

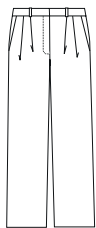


Borsetta trapuntata by **Yves Saint Laurent.**



Scarpe di vernice rosse con tacchi a spillo by **Dolce & Gabbana.**

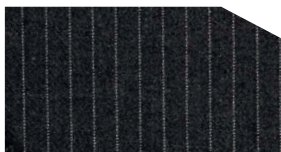
Ampi e gessati



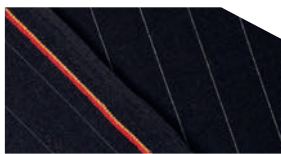
PANTALONE GESSATO

31 In gessato di lana, linea ampia con pieghe davanti e pinces dietro. tasche sagomate inserite nella cucitura dei fianchi e cinturino dritto con passanti. TAGLIE: 34 - 38 - 42 - 46

Altri tessuti gessati



Gessato antracite



Gessato blu

Le nostre proposte

Gessato
Comp.: 60% poliestere
40% lana
Larghezza: 140 cm



I CONSIGLI DELLO STYLIST

ISPIRAZIONE DANDY

Prendi spunto dai tagli maschili e abbinali a tessuti morbidi dal bell'aplomb per renderli più femminili. Abbinare il tutto ad accessori sofisticati e scarpe a punta per sfoggiare un look da urlo.



Occhiali da sole by
Yves Saint Laurent.



Borsa
by **JW
Anderson.**

Bracciale
by **Marni.**



Scarpe a punta
by **Yves Saint
Laurent.**

● *taglie forti*

GIACCHE di tendenza

**MODELLI CON
UN TOCCO
IN PIÙ DI
ELEGANZA PER
RENDERE PIÙ
STILOSÌ ANCHE
GLI OUTFIT
URBAN PIÙ
FUNZIONALI.
FALLI TUOI.**

Consiglio

La giacca di tweed è uno degli elementi che Coco Chanel ha lasciato in eredità al mondo della moda universale. In nessun guardaroba che si rispetti può mancare questo autentico must have.



GIACCA BLACK & WHITE

32 In tweed di lana, con girocollo, sormonto davanti, cucitura in vita e maniche a due pezzi.

TAGLIE: 50 - 54 - 58



PANTALONE FLUIDO MARRONE

33 In crêpe di poliestere, con tasche oblique, finta apertura lampo da pantalone maschile e chiusura dietro.

TAGLIE: 50 - 54 - 58



**BOMBER
ROSA**

34 Di cotone, maxi tasche applicate con patta, elastico in fondo alla giacca e ai polsini.

TAGLIE: 50 - 54 - 58



**PANTALONE
AVORIO**

35 In crêpe di poliestere a vita alta, lampo sul fianco sinistro e paramonture piegate in vita.

**CUCTURA
FACILE**

TAGLIE: 50 - 54 - 58

Consiglio

Il bomber torna in chiave più moderna: corto, sofisticato, più strutturato e con finiture moderne. Abbinalo a dei pantaloni a vita alta per un look all'avanguardia.



ABBIAMO VISITE



ABITO E MUTANDINA A FIORI

36 Di batista,
abito
con davantino
arricciato,
rouches verticali
e maniche a
kimono con
elastico in fondo.
Con mutandina
abbinata.

TAGLIE: 6 - 12 - 24 MESI



Manopole di
finto montone
by **Mango Kids**.



Lampada a
forma di nuvola
by **Westwing**.



Set di cesti
portaoggetti
di cotone by
Westwing.



Calzini a pois by
Minicotton.



Moda e comfort

BEBÉ COMODI E BELLISSIMI, SEMPRE, IN QUALSIASI MOMENTO DELLA GIORNATA.

SOGNI D'ORO



PIGIAMA CELESTE

37 In jersey di cotone con bordino bianco su collo e polsini. Allacciato davanti con automatici fino in fondo.

TAGLIE: 6 - 12 - 24 MESI



Berretto in costina con orecchie by **Zara**.



Sacchetto portaciucci by **Minicotton**.



Scarpe a forma di gattino 100% pelle by **Mango Kids**.



Serpente a tre colori by **Westwing**.

FACCIAMO UNA PASSEGGIATA



CUCITURA
FACILE

ABITINO ROSA

38 Di felpa con striscia a costine su scollo e polsini. Corpino dritto e gonna rettangolare con arricciatura che forma piccola rouche in vita.

TAGLIE: 6 - 12 - 24 MESI

Sonagli a forma di foglie by **Westwing**.



Manopole di lana by **Mango Kids**.

Topo di peluche che dondola by **Zara Home**.



Scarpine di camoscio con velcro by **Mango Kids**.



VESTIAMOCI A FESTA LA DOMENICA



Doudou di tessuto a forma di coniglietto by **Zara Kids**.

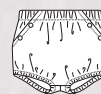


GIACCHINA AVORIO

39 In panno di lana, finite tasche con patte e collo tondeggiante. Chiusura davanti con tre asole e bottoni.

TAGLIE: 6 - 12 - 24 MESI

Fodera di cuscino ricamata con l'arcobaleno by **Westwing**.



CUCITURA FACILE

MUTANDINA SENAPE

40 Di velluto millerighe con pezzi laterali davanti, bottoni decorativi e arricciatura con elastico su sgambature e in vita. TAGLIE: 6 - 12 - 24 MESI

Scarpe a forma di gattino 100% pelle by **Mango Kids**.



Guida dei modelli

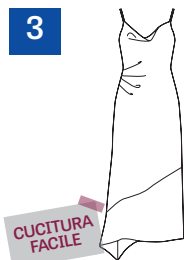
Panoramica di tutti i modelli contenuti in questo numero



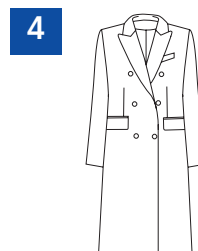
1
Inserto 1A Blu
T. 36-40-44-48



2
Inserto 1B Blu
T. 36-40-44-48



3
Inserto 2A Blu
T. 36-40-44-48



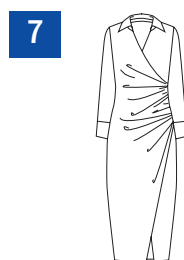
4
Inserto 2B Blu
T. 36-40-44-48



5
Inserto 1A Fucsia
T. 36-40-44-48



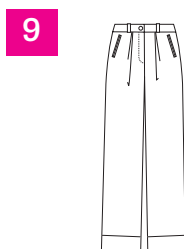
6
Inserto 1A Azzurro
T. 36-40-44-48



7
Inserto 3A Blu
T. 36-40-44-48



8
Inserto 3A Fucsia
T. 34-38-42-46



9
Inserto 1B Fucsia
T. 34-38-42-46



10
Inserto 2A Fucsia
T. 34-38-42-46



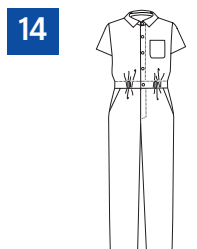
11
Inserto 2B Fucsia
T. 34-38-42-46



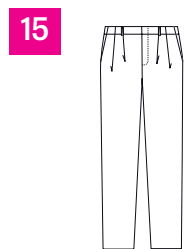
12
Inserto 4A Blu
T. 34-38-42-46



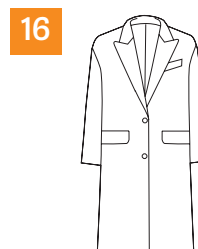
13
Inserto 1B Azzurro
T. 34-38-42-46



14
Inserto 4B Blu
T. 34-38-42-46



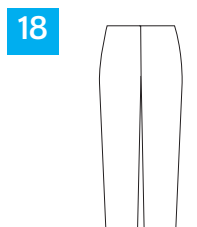
15
Inserto 4A Fucsia
T. 34-38-42-46



16
Inserto 1A Arancione
T. 36-40-44-48



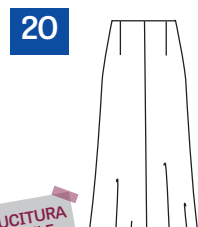
17
Inserto 1A Verde
T. 36-40-44-48



18
Inserto 2A Azzurro
T. 36-40-44-48



19
Inserto 2A Arancione
T. 36-40-44-48



20
Inserto 3B Blu
T. 36-40-44-48

Cartamodelli Magazine 70

21



Inserto 4A Azzurro
T. 36-40-44-48

22



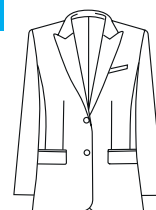
Inserto 4B Fucsia
T. 36-40-44-48

23



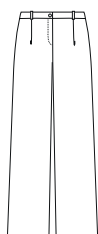
Inserto 3B Fucsia
T. 36-40-44-48

24



Inserto 3B Azzurro
T. 36-40-44-48

25



Inserto 2B Azzurro
T. 36-40-44-48

26



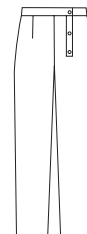
Inserto 4B Azzurro
T. 36-40-44-48

27



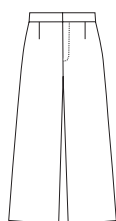
Inserto 4A Arancione
T. 36-40-44-48

28



Inserto 3B Arancione
T. 34-38-42-46

29



Inserto 3B Verde
T. 34-38-42-46

30



Inserto 3A Azzurro
T. 34-38-42-46

31



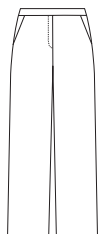
Inserto 4A Verde
T. 34-38-42-46

32



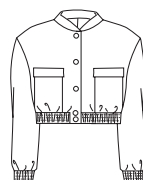
Inserto 1B Arancione
T. 50-54-58

33



Inserto 4B Arancione
T. 50-54-58

34



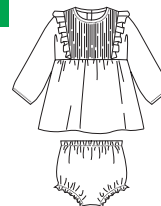
Inserto 2A Verde
T. 50-54-58

35



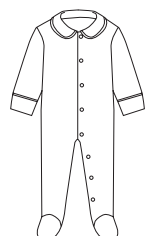
Inserto 3A Arancione
T. 50-54-58

36



Inserto 1B Verde
T. 6 - 12 - 24 mesi

37



Inserto 2B Arancione
T. 6 - 12 - 24 mesi

38



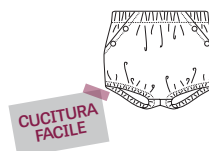
Inserto 2B Verde
T. 6 - 12 - 24 mesi

39



Inserto 3A Verde
T. 6 - 12 - 24 mesi

40



Inserto 4B Verde
T. 6 - 12 - 24 mesi

Le nostre spiegazioni



COME PRENDERE LE MISURE E SCEGLIERE LA PROPRIA TAGLIA

Il nostro corpo può presentare alcune differenze rispetto ai canoni standard utilizzati nell'industria dell'abbigliamento e della moda.

Quando bisogna fare la scelta della taglia si deve scegliere quella con le misure più simile alle nostre.

Nel caso fosse necessario si dovranno eseguire delle piccole modifiche sul cartamodello, come spiegato nelle istruzioni della rivista, ai paragrafi:

TAGLIE e CONSIGLIO.

COSA DEVI SAPERE PRIMA DI PRENDERE LE MISURE:

Consigli utili e necessari per prendere le misure in modo preciso e corretto:

- Indossare **indumenti aderenti e leggeri**, per impedire che si aggiungano centimetri alla misurazione
- Utilizzare il **metro da sarta** che è di tessuto plastificato,

quindi flessibile e non rigido

- Far aderire il metro al corpo e nel caso di misure di circonferenza (seno, vita e fianchi), non lo si dovrà stringere eccessivamente o tenere troppo allentato
- Generalmente si inizia prendendo le misure relative alla circonferenza, procedendo dalla parte superiore del corpo a quella inferiore. Potete aiutarvi con nastri o fettucce per evidenziare il punto vita
- È preferibile **farsi aiutare da un'altra persona** quando si devono prendere le proprie misure;
- Nelle misure di circonferenza il metro dovrà essere perfettamente parallelo al pavimento, mentre per le misure in lunghezza dovrà essere perpendicolare con angolo di 90° al suolo



Come prendere le misure



Altezza seno
Tendere il metro dal punto spalla più alto alla sporgenza seno.



Larghezza spalla dietro
Tendere il metro tra la distanza dei punti più sporgenti delle spalle.



Circonferenza seno
Passare il metro attorno alla sporgenza seno.



Lunghezza vita Dietro
Tendere il metro dal punto spalla più alto fino alla vita.



Larghezza dorso
Tendere il metro tra un'attaccatura e l'altra del braccio dietro.



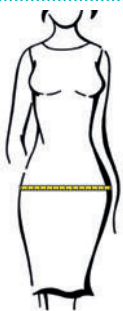
Circonferenza vita
Passare il metro attorno al punto più stretto della vita.



Lunghezza vita Davanti
Tendere il metro dal punto spalla più alto passando per il colmo del seno fino alla vita.



Altezza gonna
Tendere il metro dal punto vita alla lunghezza desiderata.



Circonferenza fianchi
Misurare la circonferenza più sporgente del fianco.



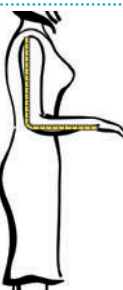
Lunghezza gomito
Tendere il metro dal punto spalla più basso al gomito.



Lunghezza pantaloni
Tendere il metro dal punto vita fino alla misura desiderata.



Distanza seno
Tendere il metro per trovare la distanza tra la massima sporgenza del seno.

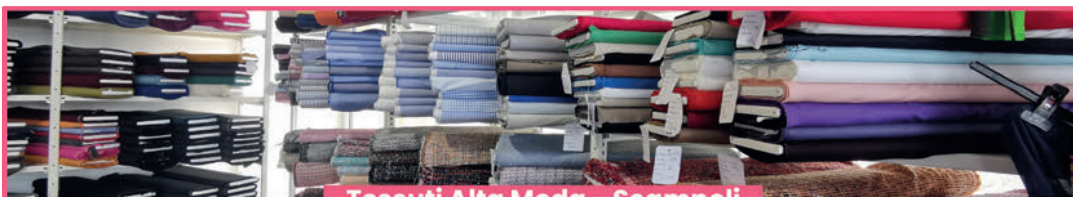


Lunghezza manica
Tendere il metro dal punto spalla più basso passando per il gomito a braccio piegato fino alla misura desiderata.



Lunghezza ginocchio
Tendere il metro dal punto vita alle ginocchia.

Tessuti & Moda by Patty



Tessuti Alta Moda - Scampoli

Via Magellano, 2 - Strada Regionale 11 - 36051 CREAZZO (VI)
Tel. 0444349740 - patty@textitalia.com

Seguici su:



Tessuti e moda Patty



tessuti_by_patty

Istruzioni

Spiegazione di come estrarre un cartamodello

Nelle prossime pagine si forniscono le illustrazioni necessarie per confezionare i modelli pubblicati in questo numero. Al centro della rivista si trovano gli inserti specifici con i cartamodelli a grandezza naturale, piegati e stampati a colori fronte e retro.

COME PRENDERE LE MISURE

Prendere le misure correttamente è fondamentale per scegliere la taglia adeguata e adattare al meglio i cartamodelli. Cerca nelle tabelle proposte la taglia che ti calza a pennello e annotala. Tieni a mano un metro a nastro, indossa indumenti stretti (un paio di collant, per esempio) o biancheria intima e prendi le misure a piedi nudi.

TABELLA MISURE

TAGLIA	34	36	38	40	42	44	46	48
Giro seno	76	80	84	88	92	96	100	104
Giro vita	54	58	62	66	70	74	78	82
Giro fianchi	82	86	90	94	98	102	106	110
Larghezza spalle	35	36	37	38	39	40	42	44
Altezza seno	23	23,5	24	24,5	25,5	26	26,5	27,5
Altezza fianchi	17,5	18	18,5	19	19,5	20	20,5	21
Lunghezza vita davanti	42	42,5	43	43,5	44,5	45	45,5	46,5
Lunghezza vita dietro	40,5	41	41,5	42	42,5	43	43,5	44
Cavallo	61,5	63	64,5	66	67,5	69	70,5	72

TABELLA MISURE TAGLIE FORTI

TAGLIA	50	52	54	56	58
Giro seno	114	118	122	126	130
Giro vita	100	104	108	112	116
Giro fianchi	118	122	126	130	134
Altezza seno	31	31,5	32	33	33,5
Altezza fianchi	20,5	21	21,5	22	22,5
Lunghezza vita davanti	48	48,5	49	50	50,5
Lunghezza vita dietro	44	44,5	45	46	46,5

TABELLA MISURE BAMBINI

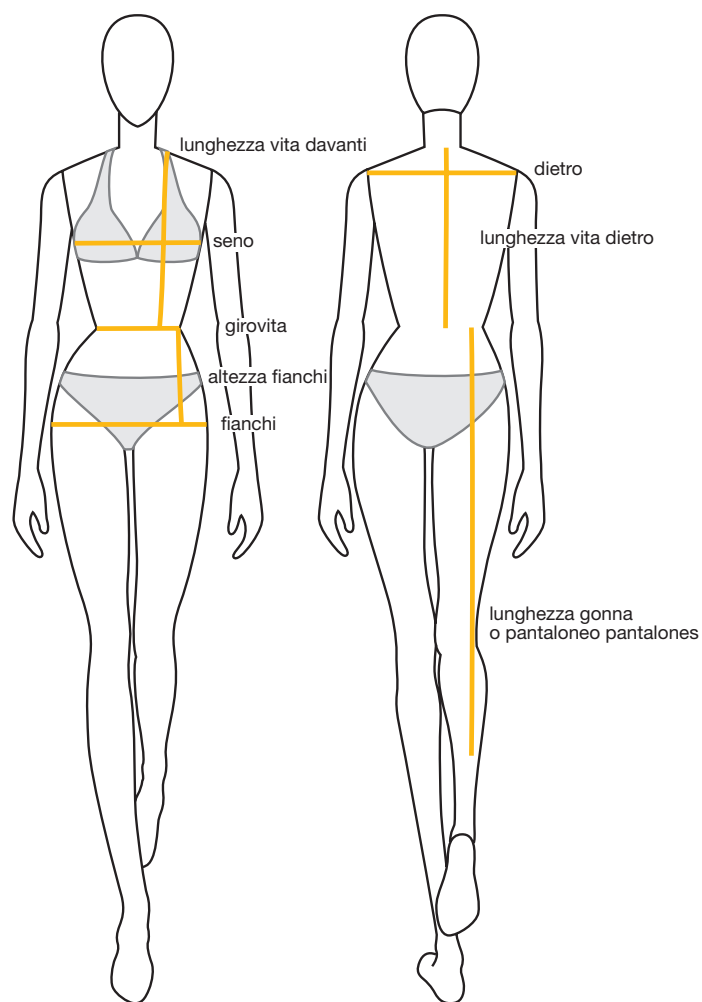
TAGLIA	2	4	6	8	10	12	14	16
Altezza	94	102	114	126	138	150	162	168
Petto	55	56	61	66	72	78	84	86
Vita	52	53	56	59	63	67	70	72
Fianchi	58	62	67	72	78	84	90	92
Lunghezza vita	23	26	29	32	35	38	41	42
Larghezza spalle	26	28	30	32	34	36	38	39

TABELLA MISURE NEONATI

Età	3 m	6 m	9 m	12 m	18 m	24 m
Altezza	62	74	80	86	90	94
Giro petto	46	48	50	52	54	56

Consiglio:

Chiedi aiuto per prendere le misure in modo tale da garantire la massima precisione. Non aggiungere alcun centimetro perché i cartamodelli prevedono l'ampiezza necessaria.

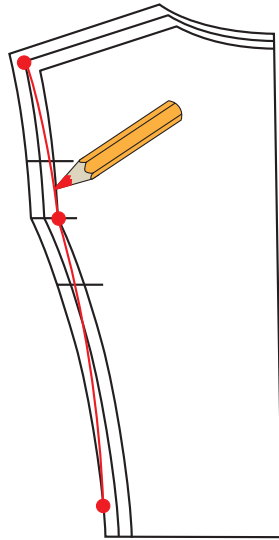


DAVANTI

DIETRO

TAGLIE

I cartamodelli vengono forniti in tre taglie alterne. Per ottenere le taglie intermedie tracciare una linea equidistante tra la taglia inferiore e quella superiore. Ad esempio, se i cartamodelli sono disegnati nelle taglie 40-44-48 e tu indossi la taglia 42, traccia una linea tra quelle che delimitano le taglie 40 e 44. Se, invece, desideri la taglia 50 aggiungi la metà dello spazio che separa le linee delle taglie 44 e 48 all'esterno dei cartamodelli della taglia 48. Per ottenere la taglia 38 procedi allo stesso modo, disegnando la linea verso l'interno del cartamodello della taglia 40.




Se devi aumentare o ridurre una taglia specifica (ad esempio, il tuo girovita è più stretto di quello che corrisponde alla tua taglia) puoi farlo, passando da una taglia all'altra e adattando il cartamodello alle tue misure reali.

• I cartamodelli pubblicati nella nostra rivista sono calcolati in base a una statura media di 1,65 m.

SCHEMA PER IL TAGLIO

Ogni modello è corredato da uno schema per il taglio a scala in cui si indicano tutti i cartamodelli del capo scelto con numeri correlativi, partendo dall'1, nonché i pezzi da disegnare (con le misure riportate nelle istruzioni) e/o quelli che occorre estrarre dal cartamodello (ad es. le paramonture).

• In presenza di questo simbolo  sul bordo del tessuto occorre tagliarlo facendo combaciare dritto con dritto nella stessa direzione. Occorre prestare particolare attenzione soprattutto quando si tratta di capi stampati o realizzati in velluto (liscio o a coste).

UTILIZZO DELL'INSERTO PIEGHEVOLE

All'inizio della spiegazione di ciascun modello si indica il n. di inserto e il foglio (A o B) su cui sono disegnati i cartamodelli, contrassegnati dal corrispondente colore e dal tracciato di ciascuna taglia.

• Aprire la rivista nelle pagine centrali. Togliere le graffette di unione dell'inserto, prestando la dovuta attenzione. Separare i vari inserti e aprire quello interessato.

Nella parte superiore destra dell'inserto appare il numero di modello, il colore in cui è disegnato e il numero di pezzi che lo compongono.

I numeri di ogni pezzo sono riportati in dimensioni ben visibili sulla linea corrispondente.

• Individuare tutti i pezzi del cartamodello, orientandosi con l'ausilio dello schema per il taglio. Ripassare le linee con un evidenziatore senza dimenticare i punti di attaccatura, nonché tutti i segni e le lettere contrassegnate, utili per chiarire l'unione di alcuni pezzi. Di norma, occorre unire le lettere uguali (ovvero, la A alla A e la F alla F, ad esempio).

• Servirsi di carta velina per calcare e realizzare i cartamodelli. Confrontare con lo schema per il taglio per assicurarsi di disporre di tutti i pezzi e che questi siano corretti. Le linee dei cartamodelli che servono per tutte e tre le taglie sono disegnate con il tracciato della taglia più grande. I pezzi sovrapposti, come ad esempio tasche o passanti, sono contrassegnati da una linea continua e servono per tutte e tre le taglie. Se qualche cartamodello, per via delle sue dimensioni, dovesse essere costituito da varie parti occorre unirle lungo la linea di giunzione delimitata da asterischi (**→*).

RIQUADRO DEI SEGNI			
.....	Tracciato taglia piccola		Direzione del drittofilo
— — —	Tracciato taglia media		Punti di attaccatura
— — —	Tracciato taglia grande		Apertura/spacco
— — —	Piegare		Piegare e direzione della medesima
- - - - -	Impunturare		Asola
**→*	Linea di unione cartamodello (se diviso perché troppo grande)		Lampo
← →	Centro davanti e dietro (se non combacia con il bordo)		Bottone
			Posizione tasca
			Gancetto o asola

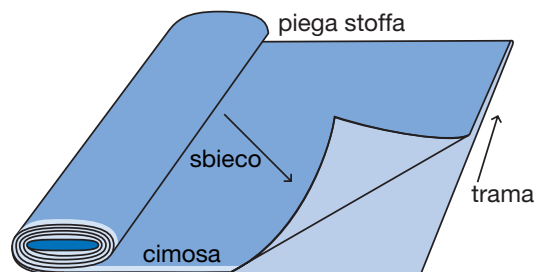
IMPORTANTE: Prima di tagliare il tessuto unire mediante nastro adesivo i pezzi che compongono il mezzo cartamodello di carta e provarlo sulla persona in modo tale da notare l'eventuale necessità di effettuare leggere modifiche personali.

TAGLIO

- Si ricordi che i cartamodelli sono privi di cuciture e orli.
- Piegare il tessuto per il lungo dritto contro dritto, in drittofilo.
- Posizionare i cartamodelli sul medesimo.
- Tenere fermo il cartamodello sul tessuto con degli spilli, disegnare quindi la forma del cartamodello indicando contorno e segni con l'ausilio di una rotella da sarto o con leggeri punti e, infine, aggiungere i margini per cuciture e orli.

Consiglio:

Se devi tagliare il cartamodello due volte (senza piegare il tessuto) è molto importante girarlo in modo tale da ottenere un lato destro e un lato sinistro.



Per appassionati di cucito e ricamo

PFAFF
Perfection starts here.™

SINGER

**Husqvarna
VIKING®**

the choice of market leaders
MADERA

Mettler®

brother®



Safara®

tutto per il cucito



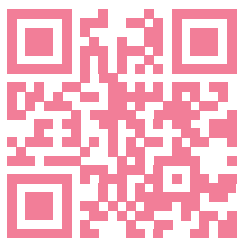
www.safara-cucito.it

Una vasta selezione di marchi affidabili
e prestigiosi come **Janome, Singer,**
Pfaff, Husqvarna Viking, Juki e tanti altri.



Contattaci per ricevere il coupon sconto
dedicato ai lettori di questa rivista!

(+39) 011 811 53 43



Safarà Cucito®

Angolo Via Vacchieri, Piazza Nilde Jotti
10093 Collegno TO. info@safara-cucito.it

@safara.cucito



393 011 3 160