

CARTAMODELLI

magazine

MAGGIO 2022

Abiti da giorno e da sera

ISPIRATI ALLE
GRANDI FIRME
DA SFOGGIARE
IN MILLE OCCASIONI
IN TUTTE LE TAGLIE

GONNE MIDI
TUTTE LE FORME
E I TESSUTI CHE
STANNO MEGLIO



MODA BEBÈ
MOLTO FACILE
E MOLTO CHIC

40
CARTAMODELLI
A GRANDEZZA
NATURALE

TENDENZA
TAILLEUR
NEI COLORI
DI MODA

MUST HAVE
CAMICIE MOLTO
AMPIE
E PANTALONI
ELEGANTI

CABI NELLE
TAGLIE
50-54-58

LOOK ESTIVI

Cartamodelli Magazine
ISSN 2533-2562
20051
9 772533 256001
Mensile N° 51
MAGGIO 2022 - 5,90 €
PI. 15 APRILE 2022

In attesa dell'estate

Iniziano le giornate più luminose e, giustamente, vogliamo vederci **belle, comode e chic**. Ecco perché abbiamo bisogno **delle migliori mise di tendenza: gonne midi, abiti vaporosi, tailleur colorati e capi basic più facili ed eleganti**. Inoltre, **abiti per tutte le occasioni nelle taglie 50-54-58**, l'infallibile **modello del mese** da sfoggiare in **feste primaverili e moda bebè** dai 3 ai 9 mesi. Ti piacerà, vedrai.

Xandra Sarret



Sommario

MAGGIO 2022

Modello del mese

- 4 **ABITO FLUIDO IN TONALITÀ PASTELLO**
Il tuo fedele alleato nelle feste estive.

Moda con cartamodello

- 6 **GONNE MIDI**. Top e bluse di tendenza abbinati alle gonne midi più chic.
- 14 **ABITI VAPOROSI**. Modelli ispirati alle grandi firme lunghi, vaporosi e bohémien.
- 22 **CAPI BASIC COLORATISSIMI**. Se il colore è protagonista, i capi basic sono trendy.
- 28 **CAPI BASIC SEMPLICI DA CONFEZIONARE**.
Camice, pantaloni e abiti ideali.
- 32 **TAGLIE FORTI. MISE INFALLIBILI**. Modelli con un unico capo, adatto a mille occasioni.
- 36 **MODA BAMBINI. BEBÈ ULTRA CHIC**.
Moda comoda nei colori più moderni.

Appunti

- 40 **GUIDA GRAFICA**. Scopri i punti e le rifiniture da conoscere.

Figurini

- 42 **FIGURINI DEI CAPI**. Panoramica di tutti i modelli contenuti in questo numero.

Istruzioni

- 44 **SPIEGAZIONI, SCHEMI PER IL TAGLIO E FIGURINI**. Per realizzare tutti i modelli pubblicati in questo numero.

ABITI NELLE TAGLIE 50-54-58



Da indossare in una festa sofisticata, ogni giorno quando vai al mare o

MODELLO DEL MESE

P. 4-5

LE GONNE MIDI CHE STANNO DA FAVOLA



La lunghezza di moda è quella che si ferma tra il ginocchio e la caviglia. Scopri le gonne midi più chic e abbinale così. **P. 6-13**

L'ABBINAMENTO VINCENTE



Camice, pantaloni e abiti facili da confezionare per dare vita a delle mise primaverili comode e, al contempo, eleganti. **P. 28-31**

ABITI LUNGI E LEGGERI

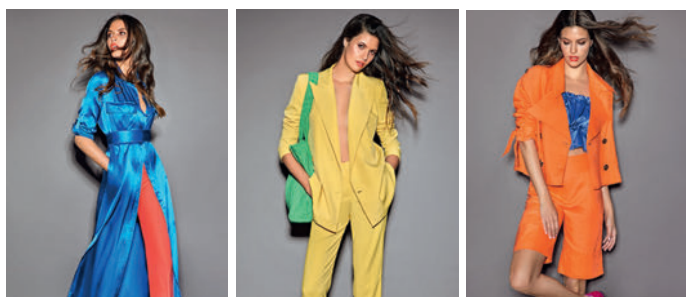


Modelli ispirati alle grandi firme, vaporosi, fluidi e bohémien, ideali sia di giorno che di sera. **P. 14-21**

MODA BEBÈ COMODA E CHIC



Rouches graziose, arricciature pratiche e colori nuovi, molto moderni. **P. 36-39**



IL COLORE LA FA DA PROTAGONISTA

Non resistere a questa tendenza. Vedrai che successo!
P. 22-27



Abiti fluidi in tinte pastello

È DI MODA LA SENSUALITÀ, LA LEGGEREZZA E I COLORI DELICATI E MOLTO FRESCHI, IN TESSUTI MORBIDI, TRASPARENTI E CON APLOMB.

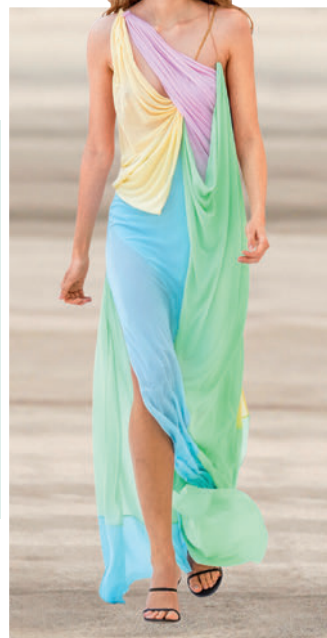


VISTO IN
PASSERELLA
Voile, mussola,
drappaggi,
colori pastello
e trasparenze.

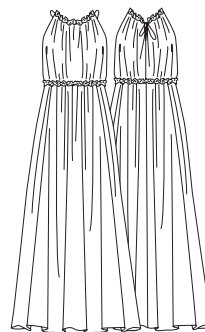
SFOGGIA UN LOOK DA DEA

Abiti lunghi, leggeri e vaporosi, in tessuti delicati e trasparenti, dall'ampiezza generosa e in colori tenui e freschi. Ecco i protagonisti delle feste

primaverili che vedrai sfoggiare in matrimoni e grandi eventi. Femminili e potenti, ti faranno sentire come una dea dell'Olimpo.



Figurino davanti e dietro



Le nostre proposte

Tessuti ultra delicati e di altissima qualità. Per quest'abito non puoi badare a spese. Punta sulla seta naturale per un risultato fedelissimo all'originale.



Chiffon rosa 100% poliestere, la versione più economica ma comunque chic.



Voile di seta 100% seta naturale in una fresca tonalità verde acqua.



Voile di seta sfumato, la variante più trendy in seta al 100%.



Crêpe de chine 100% seta naturale per un look nude davvero sexy.

Il cartamodello che pubblichiamo è semplicemente ispirato al modello della sfilata rappresentato nella foto ed il risultato finale potrebbe non essere perfettamente conforme all'originale



ABITO VAPOROSO

1 In voile di poliestere verde acqua, con drappaggi confezionati a mano, scollatura all'americana e piccole rouches su girovita e collo.

TAGLIE: 36-40-44-48

Consiglio

La blusa mantella è un capo straordinariamente originale e più facile da portare di quanto potrebbe sembrare. Alle mise eleganti conferisce una nota di eleganza, mentre ai look più casual aggiunge il tocco di creatività che caratterizza le persone carismatiche.

Le gonne midi

I CAPI IRRINUNCIABILI DELL'ESTATE
NELLE VERSIONI PIÙ CHIC.



BLUSA MANTELLA

2 In crêpe, con corpetto svasato presente solo davanti, scollatura a V e lunga mantella rotondeggiante in fondo.

TAGLIE: 36-40-44-48

CUCITURA FACILE



GONNA A FIORI

3 In voile di cotone stampato e crêpe, taglio molto ampio e cinturino arricciato con elastico e laccio.

TAGLIE: 36-40-44-48

CUCITURA FACILE

 basic



BLAZER CORTO

4 Di lino, lunga fino sopra la vita davanti e corta dietro, aderente con pincers, passanti e lacci dietro.

TAGLIE: 36-40-44-48



GONNA ANNODATA

5 Di viscosa, asimmetrica in fondo, con pincers, lampo e cucitura dietro.

Aperta davanti e annodata.

TAGLIE: 36-40-44-48





Consiglio

Il top blazer fa tendenza. Abbinalo a gonne a vita alta e non avere paura di mostrare la pelle. Sono di moda mise sexy e audaci. Ma con gli abbinamenti giusti diventano subito anche eleganti.



Consiglio

La camicia bianca continua a essere un must have. Ecco perché torna sempre in versioni diverse, dando vita a capi chic come quello proposto. Abbinala a gonne di satin fino sotto al ginocchio. Cosa aspetti a provare anche tu questo look?



CAMICIA ARRICCIATA DIETRO

6 Di popeline, linea diritta, davanti lunga fino al girovita e dietro più corta, sagomata e arricciata con elastico e laccio.

TAGLIE: 36-40-44-48



GONNA CON SPACCO DAVANTI

7 Di raso color malva lucido, linea svasata, tagliata di sbieco, cucitura davanti con profondo spacco ed elastico in vita.

TAGLIE: 36-40-44-48





FOTOGRAFIE: ANDREA BIELSA, STYLIST: RAQUEL PÉREZ, MODELLE: NATALIE (FRANCINA), TRUCCO E ACCONCIATURE: MARICARMEN FERNÁNDEZ.



CAMICIA CELESTE

8 Di cotone, carré intero dietro, maniche con polsini e collo da camicia.

TAGLIE: 36-40-44-48



GILET CAMMELLO

9 Di crêpe e foderato, con pince oblique sul seno e fianchetto. Tasche a filetto e profondi scalfi.

TAGLIE: 36-40-44-48

Consiglio

Il girovita alto e arricciato come un sacchetto di carta disegna la silhouette e consente di indossare gonne rigide con un certo volume. Il gilet classico e la camicia da uomo conferiscono un ulteriore tocco di stile a questo look.



GONNA PAPERBAG

10 In satin di cotone, a vita alta arricciata, con enormi tasche applicate complete di soffietto e patte.

TAGLIE: 36-40-44-48

● *moda firmata*

Abiti vaporosi

HANNO UN
BELL'APLOMB,
SONO MORBIDI
E BOHÉMIEN,
SENSUALI E
SOFISTICATI.
NON PUOI
PROPRIO FARNE
A MENO.

Poliestere goffrato



ABITO BIANCO

11 Di poliestere gofrato, con corpetto chemisier, maniche a pipistrello, arricciatura con elastico in vita e in fondo alle maniche. TAGLIE: 34-38-42-46



ABITO
BORDEAUX

12 Di voile, tagliato in vita, con cucitura e apertura dietro, gonna molto ampia, scollo e girovita arricciati con elastico.

TAGLIE: 34-38-42-46



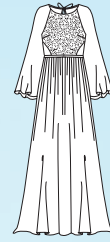
● *moda firmata*

Cintura in cordoncino

Voile bordeaux

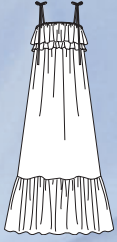
moda firmata

Voile e crêpe



ABITO CON PERLINE

13 In crêpe e
voile ricamato con perline,
taglio in vita e dettaglio di apertura
posteriore, maniche raglan a campana e gonna molto
ampia. TAGLIE: 34-38-42-46



ABITO CON VOLANT

14 In seer-sucker stampato e satin di cotone. Scollo a fascia e volant arricciati sullo scollo e in fondo. Spalline annodate. TAGLIE: 34-38-42-46

Volant arricciati

Seersucker stampato



VA DI MODA
PUNTARE SU MISE
COMPLETE IN
COLORI VIVACI
E AUDACI O
DOLCI E FRESCHI.
PROIBITO PASSARE
INOSSERVATE!

Capi DI MILLE COLORI



ABITO CHEMISIER LUNGO

15 In satin di seta, molto lungo con spacchi laterali, tasche applicate con patta e ampia cintura. Maniche raccolte con cinturino.

TAGLIE: 34-38-42-46



PANTALONI PALAZZO

16 In crepon di poliestere corallo, linea leggermente a campana e aplomb leggero. Cinturino dritto e lampo invisibile.

TAGLIE: 34-38-42-46



Cobalto e corallo



Pesca



ABITO CORTO SALMONE

17 In jersey tri-
cot di coto-
ne, taglio dritto, col-
lo e abbottonatura
tipo polo, maniche
corte con risvolto e
tasche applicate.

TAGLIE: 34-38-42-46





BLAZER
SENAPE

18 In crêpe di viscosa color senape, doppiopetto con ampio rever, maniche a due pezzi e tasche applicate.

TAGLIE: 34-38-42-46



PANTALONE
SENAPE

19 In crêpe di viscosa, abbinato al blazer, linea dritta a sigaretta, con tasche nella cucitura laterale, senza cinturino.

TAGLIE: 34-38-42-46



Senape

Arancione



GIACCA ARANCIONE

20 Di lino, con sormonto tipo chiodo con ampi revers e collo, maniche raglan e lacci sui polsi.

TAGLIE: 34-38-42-46



BERMUDA ARANCIONI

21 Di lino, abbinati alla giacca, linea dritta con pezzo in fondo, tasche oblique e ampio cinturino.

TAGLIE: 34-38-42-46



CUCITURA FACILE

TOP ARRICCIAATO BLU

22 In satin di poliestere blu, con arriccatura in vita e scollo con rouches e volume. Spalline molto sottili.

TAGLIE: 34-38-42-46



Il look dandy si tinge di rosa



CAMICIA
ROSA

23 Di popeline rosa, con pieghe e carré dietro. Maniche scese con polsini e collo con listino.

TAGLIE: 36-40-44-48



PANTALONE
ROSA

24 In gabardine di cotone con apertura lampo davanti e chiusura sartoriale. Pinces di modellatura dietro e impuntura. TAGLIE: 36-40-44-48

CAPISSENZIALI facili da confezionare

PARTENDO DA QUATTRO TENDENZE CHIAVE, TI PROPONIAMO CAPI SEMPLICI E LI ABBINIAMO AGLI ACCESSORI PIÙ ADATTI.

Gli accessori che impreziosiscono l'outfit

Cravatta rosa by **Hermès Vintage**.
Borsa by **Coach**.



Gli accessori che impreziosiscono l'outfit

Mocassini con suola di gomma by **Vagabond**.



Abito romantico chic

Il cartamodello che pubblichiamo è semplicemente ispirato al modello della sfilata rappresentato nella foto ed il risultato finale potrebbe non essere perfettamente conforme all'originale



Gli accessori che impreziosiscono l'outfit

Occhiali rotondi by **Cottet**.
Bracciale di perle naturali by **Isabel Guarch**.

Paul & Joe

Gli accessori che impreziosiscono l'outfit

Clutch con loghi stampati e bordatura in pelle by **Michael Kors**.



ABITO ROSA

25 In popeline di seta, a vita alta, con pieghe davanti e pinces dietro. Gonna svasata con volant arricciato in fondo. TAGLIE: 36-40-44-48

Gli accessori che impreziosiscono l'outfit

Scarpe aperte dietro by **Salvatore Ferragamo**.



Look comfort bohémien



Song Ryoo



Gli accessori che impreziosiscono l'outfit

Occhiali by **Tous**.
Bracciale by **Bijou Brigitte**.



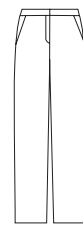
CAMICIA A POIS

26 In cotone o viscosa, con carré dietro e abbottonatura sul davanti destro. Maniche con polsino e collo da camicia con listino. TAGLIE: 36-40-44-48



Gli accessori che impreziosiscono l'outfit

Borsa bicolore by **Isabel Zapardiez**.
Mocassini navy con frange by **Sandra Martt**.



PANTALONE MATTONE

27 In crêpe satin, linea dritta, con pince dietro, tasche davanti sagomate nei fianchi, cinturino in forma e chiusura con gancetto.

TAGLIE: 36-40-44-48

Chemisier rosso carminio



*Gli accessori
che impreziosiscono
l'outfit*

Orologio dorato
by **Fendi**. Borsa
di pelle bianca by
Jimmy Choo.



ABITO
INCROCIATO
DAVANTI

28 In cotone o viscosa, con pines sul seno, maniche con risvolto in fondo e cinturino, collo da camicia con listino e laccio in vita.

TAGLIE: 36-40-44-48

*Gli accessori
che impreziosiscono
l'outfit*

Scarpe eleganti
in pelle argento
effetto specchio
by **Magrit**.

● *taglie forti*

Look infallibili

OTTENERE UNA MISE PERFETTA PER
QUALSIASI OCCASIONE CON UN
UNICO CAPO.



CUCITURA
FACILE

ABITO DI PIZZO NERO

29 In pizzo stretch, maniche con volant a campana e scollatura dietro a V chiusa con un lacci. TAGLIE: 50-54-58



ABITO GIALLO

30 Di cotone giallo pastello, tagliato in vita, con sormonto e gonna arricciata, maniche a sbuffo con elastico in fondo. TAGLIE: 50-54-58



● *taglie forti*



ABITO PRENDISOLE

31 In voile di cotone molto leggero, con abbottonatura a polo davanti, maniche raglan arricciate e collo alla coreana aperto.

TAGLIE: 50-54-58



ABITO LUNGO STAMPATO

32 In seersucker di cotone, linea dritta con volant arricciato in fondo. Maniche scese arricciate con polsini stretti. TAGLIE: 50-54-58



FOTOGRAFIE: ANDREA BIELSA, STYLIST: RAQUEL PÉREZ, MODELLO: CARLA (MIAH MODELS), TRUCCO E ACCONCIATURE: MARICARMEN FERNÁNDEZ.

I bebè più chic

PER IL TUO TESORO,
SCEGLI SEMPRE IL
MEGLIO. MODA
PRATICA NELLE
TONALITÀ PIÙ
NUOVE.



TUTA CON VOLANT

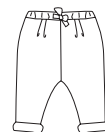
33 In shantung
di cotone,
tagliato e arriccia-
to in vita. Asole e
bottoni davanti,
chiusura con auto-
matici lungo l'interno
gamba. TAGLIE: 3-6-9 MESI



CUCITURA FACILE

MAGLIA CON LE NUVOLE

34 In punto jersey. Con girocollo rotondo, aperta davanti con bottoni. TAGLIE: 3-6-9 MESI



CUCITURA FACILE

JOGGER MATTONE

35 In jersey di cotone color mattone, con pieghe davanti e cinturino arricciato.

TAGLIE: 3-6-9 MESI



PAGLIACCETTO COLLO BABY

36 In misto lino cotone, tagliato e arricciato in vita, con maniche corte e colletto baby, chiusura dietro.

TAGLIE: 3-6-9 MESI



BODY SENAPE

37 In seersucker di cotone con volant arricciati in vita e impuntura con filo elastico per regolare il girovita. Rifinito con borda-



CUCITURA FACILE

MUTANDINA STAMPATA

38 Di cotone o viscosa, arricciata in vita con impunture elastiche e merletto sulle sgambature.

TAGLIE: 3-6-9 MESI



ABITINO BIANCO

39 In batista di cotone, a vita alta, con volant e gonna arricciata. Chiuso dietro con asole e bottoni. TAGLIE: 3-6-9 MESI



**CUCITURA
FACILE**

MUTANDINA SENAPE

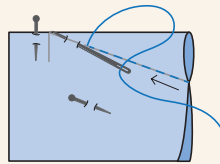
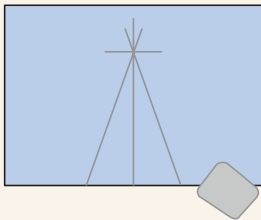
40 Di popeline di cotone color senape, con coulisse ed elastico in vita, generoso volant in fondo. TAGLIE: 3-6-9 MESI



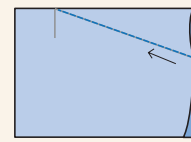
Appunti di cucito

Guida grafica ai punti e alle rifiniture essenziali

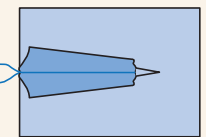
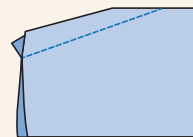
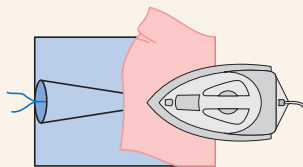
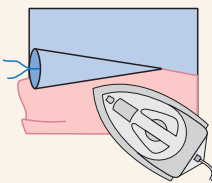
PINCES SEMPLICI



Piegare la pince al centro, fissare con degli spilli e imbastire.

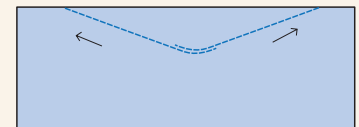
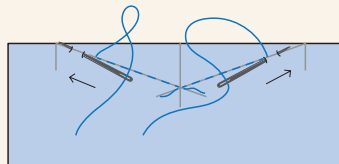
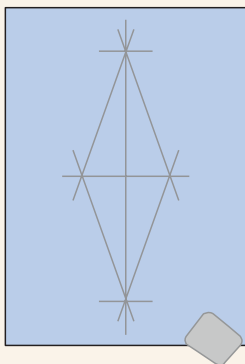


Cucire seguendo la stessa direzione dell'imbastitura.

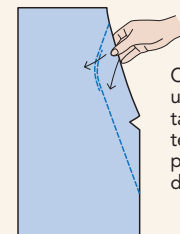
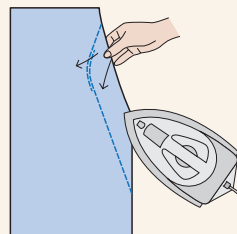


Con i tessuti pesanti rifilare, sorfilare e stirare il tessuto aperto per ridurne l'ingombro.

PINCES DI MODELLATURA



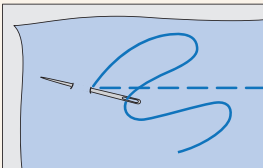
Con i tessuti elastici, stirare per fissare e adattare il pezzo.



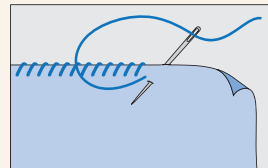
Con i tessuti rigidi, fare un piccolo taglio per ridurre la tensione del tessuto, permettendo alla pince di rimanere piatta.

PUNTI DI CUCITURA

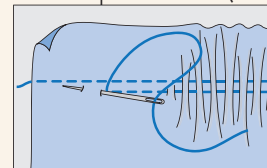
Imbastitura



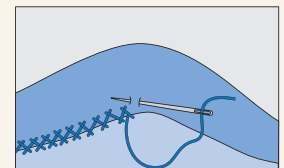
Sorfilatura



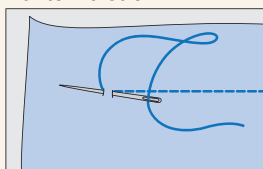
Cucitura per arricciare (filza)



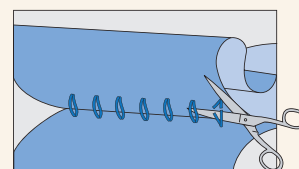
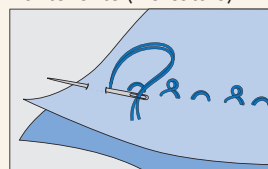
Punto mosca



Punto indietro

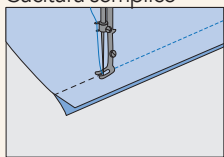


Punto lento (marcatura)

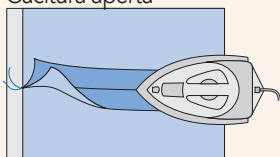


TIPI DI CUCITURE

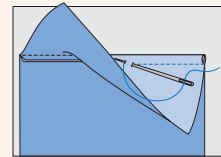
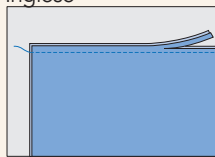
Cucitura semplice



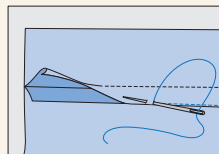
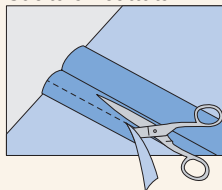
Cucitura aperta



Inglese

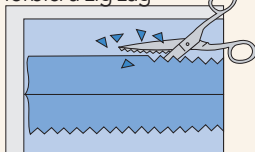


Cucitura ribattuta

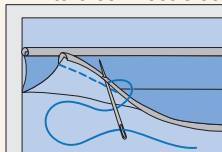


RIFINITURE

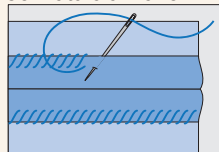
Taglio con
forbici a zig zag



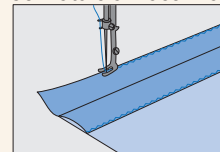
Rifinitura con nastro sbieco



Sorfilatura a mano

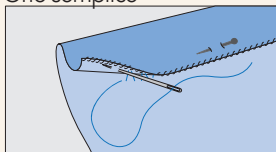


Sorfilatura a macchina

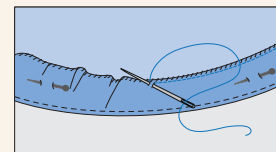
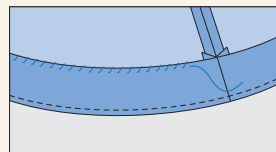
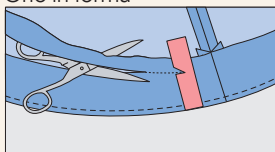


ORLI

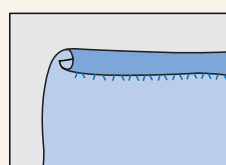
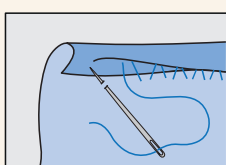
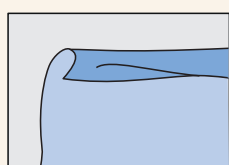
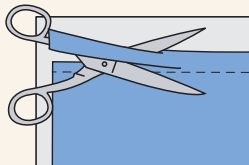
Orlo semplice



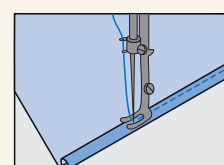
Orlo in forma



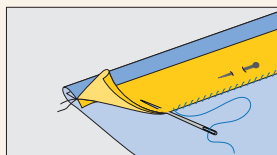
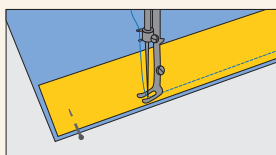
Orlo arrotolato a mano



Orlo arrotolato a macchina



Finto orlo



SCAN ME!



TESSUTI - TENDAGGI - ARREDO CASA

ACQUISTA ONLINE!

www.opitess.it



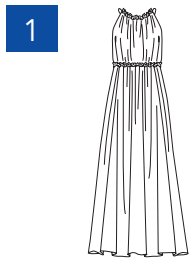
OPI-TESS

Via Vizzotto Alberti, 37
31046 Oderzo (TV)

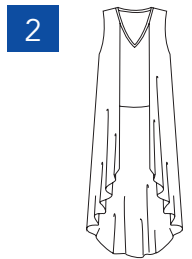
345 6879911
Facebook.it/opitess/
@Opitessoderzo

Guida dei modelli

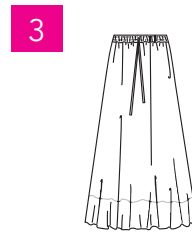
Panoramica di tutti i modelli contenuti in questo numero



Inserto 1A Blu
T. 36-40-44-48



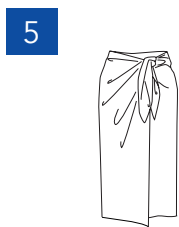
Inserto 2A Blu
T. 36-40-44-48



Inserto 1A Fucsia
T. 36-40-44-48



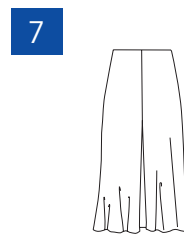
Inserto 1A Azzurro
T. 36-40-44-48



Inserto 1B Blu
T. 36-40-44-48



Inserto 1A Arancione
T. 36-40-44-48



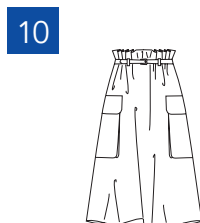
Inserto 3A Blu
T. 36-40-44-48



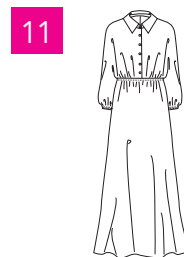
Inserto 1B Fucsia
T. 36-40-44-48



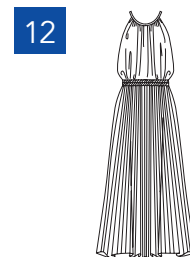
Inserto 1B Azzurro
T. 36-40-44-48



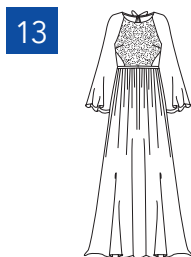
Inserto 2B Blu
T. 36-40-44-48



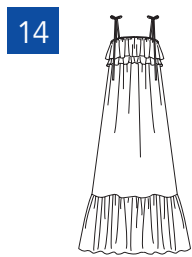
Inserto 3A Fucsia
T. 34-38-42-46



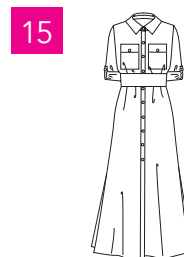
Inserto 4B Blu
T. 34-38-42-46



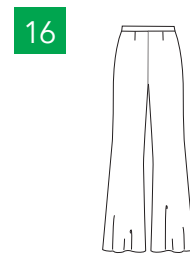
Inserto 3B Blu
T. 34-38-42-46



Inserto 4A Blu
T. 34-38-42-46



Inserto 4B Fucsia
T. 34-38-42-46



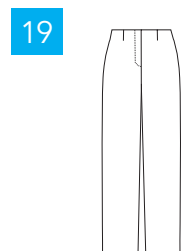
Inserto 1A Verde
T. 34-38-42-46



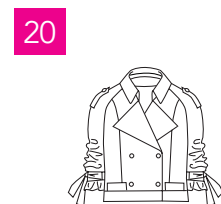
Inserto 1B Arancione.
T. 34-38-42-46



Inserto 2B Fucsia
T. 34-38-42-46



Inserto 2B Azzurro.
T. 34-38-42-46



Inserto 2A Fucsia.
T. 34-38-42-46

Cartamodelli Magazine 51

21



Inserto 2B Arancione
T. 34-38-42-46

22



Inserto 3B Fucsia
T. 34-38-42-46

23



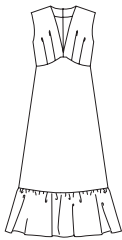
Inserto 3A Azzurro
T. 36-40-44-48

24



Inserto 3B Azzurro
T. 36-40-44-48

25



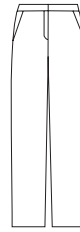
Inserto 2B Verde
T. 36-40-44-48

26



Inserto 4A Fucsia
T. 36-40-44-48

27



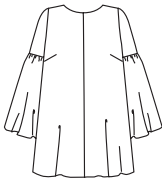
Inserto 3A Arancione
T. 36-40-44-48

28



Inserto 4B Azzurro
T. 36-40-44-48

29



Inserto 3B Arancione
T. 50-54-58

30



Inserto 4A Azzurro
T. 50-54-58

31



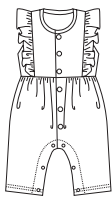
Inserto 4A Arancione
T. 50-54-58

32



Inserto 2A Azzurro
T. 50-54-58

33



Inserto 1B Verde
T. 3 - 6 - 9 mesi

34



Inserto 2A Arancione
T. 3 - 6 - 9 mesi

35



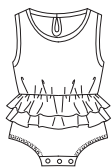
Inserto 2A Verde
T. 3 - 6 - 9 mesi

36



Inserto 4B Arancione
T. 3 - 6 - 9 mesi

37



Inserto 3A Verde
T. 3 - 6 - 9 mesi

38



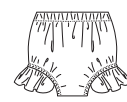
Inserto 4A Verde
T. 3 - 6 - 9 mesi

39



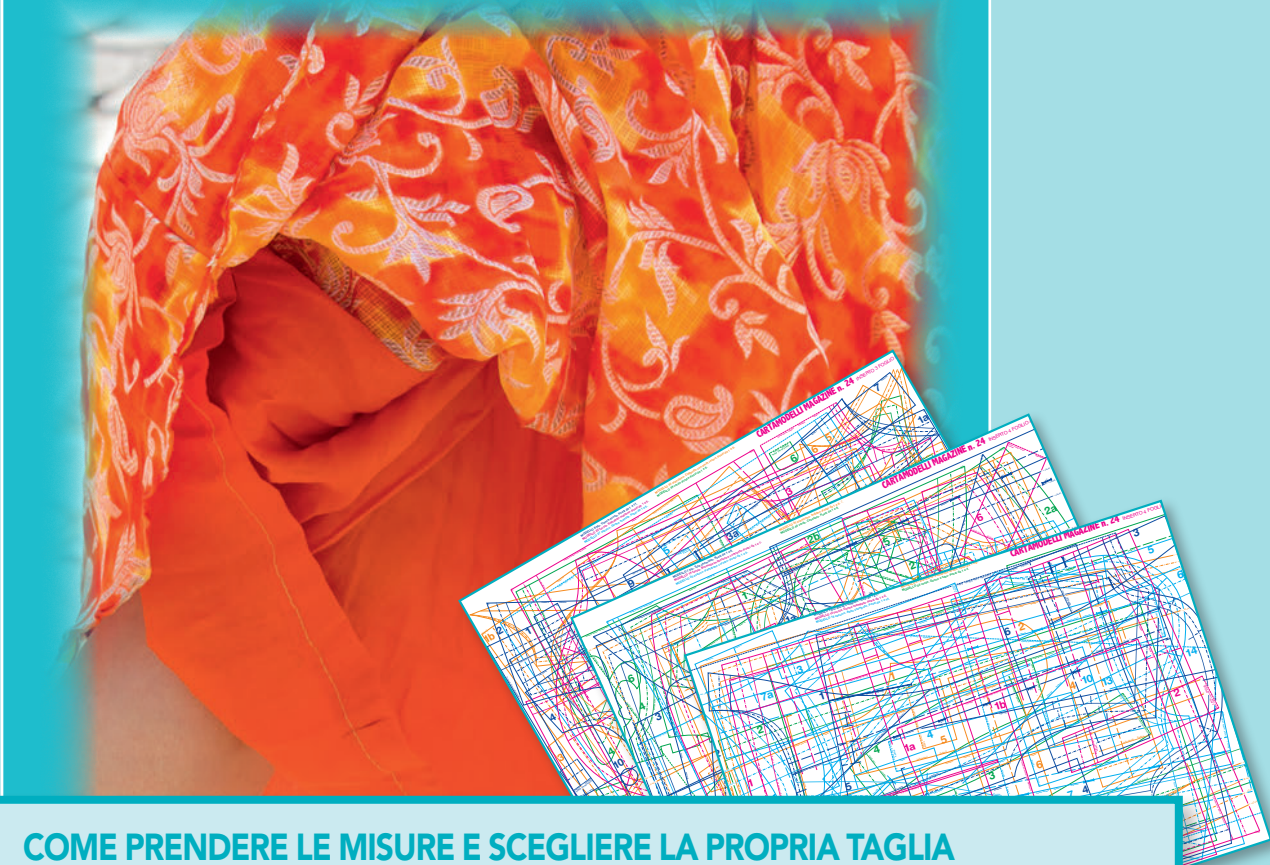
Inserto 3B Verde
T. 3 - 6 - 9 mesi

40



Inserto 4B Verde
T. 3 - 6 - 9 mesi

Le nostre spiegazioni



COME PRENDERE LE MISURE E SCEGLIERE LA PROPRIA TAGLIA

Il nostro corpo può presentare alcune differenze rispetto ai canoni standard utilizzati nell'industria dell'abbigliamento e della moda.

Quando bisogna fare la scelta della taglia si deve scegliere quella con le misure più simile alle nostre.

Nel caso fosse necessario si dovranno eseguire delle piccole modifiche sul cartamodello, come spiegato nelle istruzioni della rivista, ai paragrafi:

TAGLIE e CONSIGLIO.

COSA DEVI SAPERE PRIMA DI PRENDERE LE MISURE:

Consigli utili e necessari per prendere le misure in modo preciso e corretto:

- Indossare **indumenti aderenti e leggeri**, per impedire che si aggiungano centimetri alla misurazione
- Utilizzare il **metro da sarta** che è di tessuto plastificato,

quindi flessibile e non rigido

- Far aderire il metro al corpo e nel caso di misure di circonferenza (seno, vita e fianchi), non lo si dovrà stringere eccessivamente o tenere troppo allentato
- Generalmente si inizia prendendo le misure relative alla circonferenza, procedendo dalla parte superiore del corpo a quella inferiore. Potete aiutarvi con nastri o fettucce per evidenziare il punto vita
- È preferibile **farsi aiutare da un'altra persona** quando si devono prendere le proprie misure;
- Nelle misure di circonferenza il metro dovrà essere perfettamente parallelo al pavimento, mentre per le misure in lunghezza dovrà essere perpendicolare con angolo di 90° al suolo

Come prendere le misure



Altezza seno
Tendere il metro dal punto spalla più alto alla sporgenza seno.



Larghezza spalla dietro
Tendere il metro tra la distanza dei punti più sporgenti delle spalle.



Circonferenza seno
Passare il metro attorno alla sporgenza seno.



Lunghezza vita Dietro
Tendere il metro dal punto spalla più alto fino alla vita.



Larghezza dorso
Tendere il metro tra un'attaccatura e l'altra del braccio dietro.



Circonferenza vita
Passare il metro attorno al punto più stretto della vita.



Lunghezza vita Davanti
Tendere il metro dal punto spalla più alto passando per il colmo del seno fino alla vita.



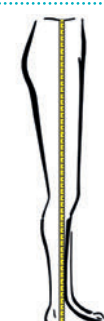
Altezza gonna
Tendere il metro dal punto vita alla lunghezza desiderata.



Circonferenza fianchi
Misurare la circonferenza più sporgente del fianco.



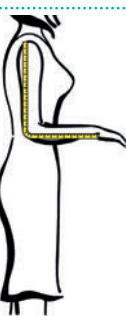
Lunghezza gomito
Tendere il metro dal punto spalla più basso al gomito.



Lunghezza pantaloni
Tendere il metro dal punto vita fino alla misura desiderata.



Distanza seno
Tendere il metro per trovare la distanza tra la massima sporgenza del seno.



Lunghezza manica
Tendere il metro dal punto spalla più basso passando per il gomito a braccio piegato fino alla misura desiderata.



Lunghezza ginocchio
Tendere il metro dal punto vita alle ginocchia.

Piccola Scuola di Sartoria



di Barbara Carrù



www.piccolascuoladisartoria.it
lapiccolasartoria@yahoo.it

via
Pellegrino Rossi, 98
Milano
tel. 327 9762141

Corsi diurni e serali
a frequentazione
monosettimanale.
Corsi per principianti
e a tutti i livelli.
Workshop creativi
durante l'anno.

Istruzioni

Spiegazione di come estrarre un cartamodello

Nelle prossime pagine si forniscono le illustrazioni necessarie per confezionare i modelli pubblicati in questo numero. Al centro della rivista si trovano gli inserti specifici con i cartamodelli a grandezza naturale, piegati e stampati a colori fronte e retro.

COME PRENDERE LE MISURE

Prendere le misure correttamente è fondamentale per scegliere la taglia adeguata e adattare al meglio i cartamodelli. Cerca nelle tabelle proposte la taglia che ti calza a pennello e annotala. Tieni a mano un metro a nastro, indossa indumenti stretti (un paio di collant, per esempio) o biancheria intima e prendi le misure a piedi nudi.

TABELLA MISURE

TAGLIA	34	36	38	40	42	44	46	48
Giro seno	76	80	84	88	92	96	100	104
Giro vita	54	58	62	66	70	74	78	82
Giro fianchi	82	86	90	94	98	102	106	110
Larghezza spalle	35	36	37	38	39	40	42	44
Altezza seno	23	23,5	24	24,5	25,5	26	26,5	27,5
Altezza fianchi	17,5	18	18,5	19	19,5	20	20,5	21
Lunghezza vita davanti	42	42,5	43	43,5	44,5	45	45,5	46,5
Lunghezza vita dietro	40,5	41	41,5	42	42,5	43	43,5	44
Cavallo	61,5	63	64,5	66	67,5	69	70,5	72

TABELLA MISURE TAGLIE FORTI

TAGLIA	50	52	54	56	58
Giro seno	114	118	122	126	130
Giro vita	100	104	108	112	116
Giro fianchi	118	122	126	130	134
Altezza seno	31	31,5	32	33	33,5
Altezza fianchi	20,5	21	21,5	22	22,5
Lunghezza vita davanti	48	48,5	49	50	50,5
Lunghezza vita dietro	44	44,5	45	46	46,5

TABELLA MISURE BAMBINI

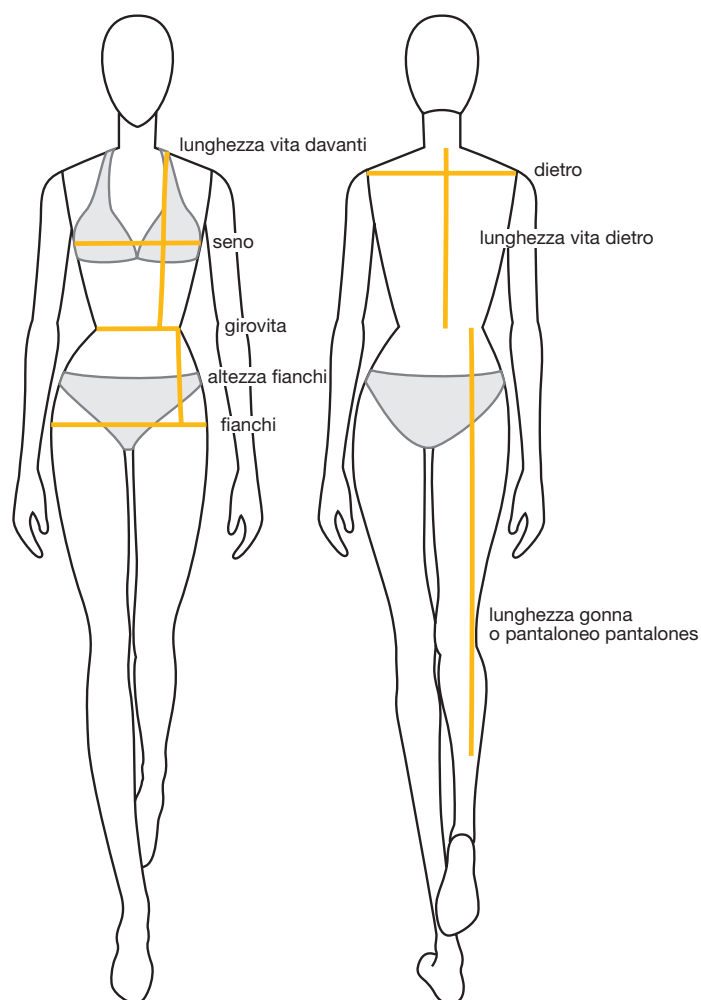
TAGLIA	2	4	6	8	10	12	14	16
Altezza	94	102	114	126	138	150	162	168
Petto	55	56	61	66	72	78	84	86
Vita	52	53	56	59	63	67	70	72
Fianchi	58	62	67	72	78	84	90	92
Lunghezza vita	23	26	29	32	35	38	41	42
Larghezza spalle	26	28	30	32	34	36	38	39

TABELLA MISURE NEONATI

Età	3 m	6 m	9 m	12 m	18 m	24 m
Altezza	62	74	80	86	90	94
Giro petto	46	48	50	52	54	56

Consiglio:

Chiedi aiuto per prendere le misure in modo tale da garantire la massima precisione. Non aggiungere alcun centimetro perché i cartamodelli prevedono l'ampiezza necessaria.

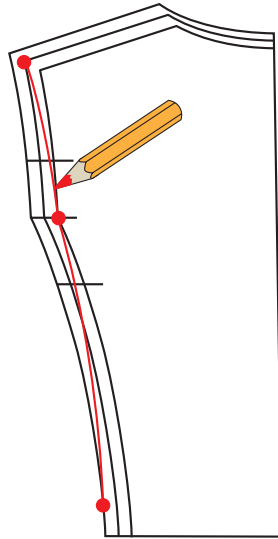


DAVANTI

DIETRO

TAGLIE

I cartamodelli vengono forniti in tre taglie alterne. Per ottenere le taglie intermedie tracciare una linea equidistante tra la taglia inferiore e quella superiore. Ad esempio, se i cartamodelli sono disegnati nelle taglie 40-44-48 e tu indossi la taglia 42, traccia una linea tra quelle che delimitano le taglie 40 e 44. Se, invece, desideri la taglia 50 aggiungi la metà dello spazio che separa le linee delle taglie 44 e 48 all'esterno dei cartamodelli della taglia 48. Per ottenere la taglia 38 procedi allo stesso modo, disegnando la linea verso l'interno del cartamodello della taglia 40.




Se devi aumentare o ridurre una taglia specifica (ad esempio, il tuo girovita è più stretto di quello che corrisponde alla tua taglia) puoi farlo, passando da una taglia all'altra e adattando il cartamodello alle tue misure reali.

• I cartamodelli pubblicati nella nostra rivista sono calcolati in base a una statura media di 1,65 m.

SCHEMA PER IL TAGLIO

Ogni modello è corredato da uno schema per il taglio a scala in cui si indicano tutti i cartamodelli del capo scelto con numeri correlativi, partendo dall'1, nonché i pezzi da disegnare (con le misure riportate nelle istruzioni) e/o quelli che occorre estrarre dal cartamodello (ad es. le paramonture).

• In presenza di questo simbolo  sul bordo del tessuto occorre tagliarlo facendo combaciare dritto con dritto nella stessa direzione. Occorre prestare particolare attenzione soprattutto quando si tratta di capi stampati o realizzati in velluto (liscio o a coste).

UTILIZZO DELL'INSERTO PIEGHEVOLE

All'inizio della spiegazione di ciascun modello si indica il n. di inserto e il foglio (A o B) su cui sono disegnati i cartamodelli, contrassegnati dal corrispondente colore e dal tracciato di ciascuna taglia.

• Aprire la rivista nelle pagine centrali. Togliere le graffette di unione dell'inserto, prestando la dovuta attenzione. Separare i vari inserti e aprire quello interessato.

Nella parte superiore destra dell'inserto appare il numero di modello, il colore in cui è disegnato e il numero di pezzi che lo compongono.

I numeri di ogni pezzo sono riportati in dimensioni ben visibili sulla linea corrispondente.

• Individuare tutti i pezzi del cartamodello, orientandosi con l'ausilio dello schema per il taglio. Ripassare le linee con un evidenziatore senza dimenticare i punti di attaccatura, nonché tutti i segni e le lettere contrassegnate, utili per chiarire l'unione di alcuni pezzi. Di norma, occorre unire le lettere uguali (ovvero, la A alla A e la F alla F, ad esempio).

• Servirsi di carta velina per calcare e realizzare i cartamodelli. Confrontare con lo schema per il taglio per assicurarsi di disporre di tutti i pezzi e che questi siano corretti. Le linee dei cartamodelli che servono per tutte e tre le taglie sono disegnate con il tracciato della taglia più grande. I pezzi sovrapposti, come ad esempio tasche o passanti, sono contrassegnati da una linea continua e servono per tutte e tre le taglie. Se qualche cartamodello, per via delle sue dimensioni, dovesse essere costituito da varie parti occorre unirle lungo la linea di giunzione delimitata da asterischi (**→*).

RIQUADRO DEI SEGNI

.....	Tracciato taglia piccola	→	Direzione del drittofilo
— · —	Tracciato taglia media	┌	Punti di attaccatura
— — —	Tracciato taglia grande	≡	Apertura/spacco
— — —	Piegare	┌	Piegare e direzione della medesima
- - - -	Impunturare	┌	Asola
**→*	Linea di unione cartamodello (se diviso perché troppo grande)	▴	Lampo
← →	Centro davanti e dietro (se non combacia con il bordo)	○	Bottone
		┌	Posizione tasca
		└	Gancetto o asola

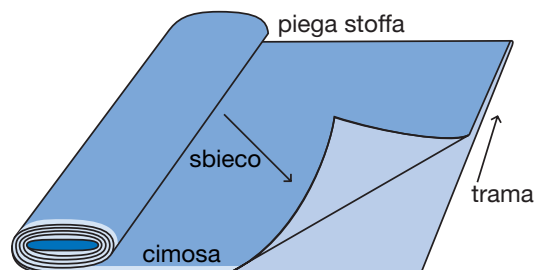
IMPORTANTE: Prima di tagliare il tessuto unire mediante nastro adesivo i pezzi che compongono il mezzo cartamodello di carta e provarlo sulla persona in modo tale da notare l'eventuale necessità di effettuare leggere modifiche personali.

TAGLIO

- Si ricordi che i cartamodelli sono privi di cuciture e orli.
- Piegare il tessuto per il lungo dritto contro dritto, in drittofilo.
- Posizionare i cartamodelli sul medesimo.
- Tenere fermo il cartamodello sul tessuto con degli spilli, disegnare quindi la forma del cartamodello indicando contorno e segni con l'ausilio di una rotella da sarto o con leggeri punti e, infine, aggiungere i margini per cuciture e orli.

Consiglio:

Se devi tagliare il cartamodello due volte (senza piegare il tessuto) è molto importante girarlo in modo tale da ottenere un lato destro e un lato sinistro.





E.VA ONLUS
334 5369630

CENTRO TERRITORIALE ANTIVIOLENZA

SERVIZIO SPECIALISTICO GRATUITO DI CONSULENZA E ASSISTENZA PROFESSIONALE
Assistenza telefonica H24

ORARI DI APERTURA SPORTELLI AL PUBBLICO

BUSTO ARSIZIO (VA)
VIA ALBERTO DA GIUSSANO, 12
DAL LUNEDÌ AL VENERDÌ
DALLE 9:00 ALLE 12:00

GALLARATE (VA)
VIA FERRARIS, 9
MARTEDÌ DALLE 14:30 ALLE 17:30
MERCOLEDÌ DALLE 9:00 ALLE 12:00

15 22 **NUMERO NAZIONALE ANTIVIOLENZA E STALKING**
attivo 24h su 24 - 365 giorni l'anno

IBAN

IT 61M084 0420 2000 0000 0803 774

BCC-BANCA DI CREDITO COOPERATIVO DI BUSTO GAROLFO E BUGUGGIATE-FILIALE DI LEGNANO
CF 90042020124

e-mail: info@evaonlus.it
www.evaonlus.it

Centroantiviolenza E.VA onlus
centro_antiviolenza_

